

Türkiye’de Şehir Planlama Disiplininin Kurumsallaşması ve Cumhuriyet Dönemindeki Planlama Çalışmaları

Hale Öncel^{1*} 

¹ Konya Technical University, Architecture and Design Faculty, Urban and Regional Planning Department, Konya, Türkiye

Makale Bilgisi

Geliş Tarihi: 31.7.2024
Kabul Tarihi: 20.8.2024
Yayın Tarihi: 30.9.2024

Anahtar Kelimeler:

Şehir planlama disiplini,
İlk şehir planları,
Cumhuriyet dönemi planlama
çalışmaları.

ÖZET

Dünyada şehir planlama disiplini, Sanayi devrimine koşut olarak kentlerde nüfus yığılmaları ve kentsel sorunların ortaya çıkmasıyla doğmuştur. Yeni bir anlayış ve yaklaşımı gerekli kılan bu gelişmeler, zamanla kentsel mekanın tasarlanmasının ötesine geçerek, sosyal, ekonomik hatta günümüzde çevresel boyutları da kapsayan bir uğraş alanı haline gelmesine neden olmuştur. Meslek alanının genişleyerek yeni bir meslek adamına duyduğu ihtiyaç, önce mimar veya mimar-şehirci ihtisasına sahip uzmanlarca giderilmiş sonra şehir plancısı yetiştirecek kurumsal yapının oluşmasıyla devam etmiştir. Türkiye’de şehir planlama disiplini de Batı’daki bu gelişmeleri takip etmiştir. İlk şehir planlama çalışmaları, yurtdışından davet edilen uzmanlar tarafından yürütülmüş, daha sonra yeterli meslek adamının yetiştirildiği kabulüyle Türkiye’deki meslek adamları planlama çalışmalarına devam etmiştir. Bu çalışmada, 3194 sayılı İmar Kanunu yayımlanana kadar Türkiye’de şehir planlama disiplininin kurumsallaşması üzerine literatür araştırması yapılmıştır. Türkiye’de ilk imar planlarının ve şehir planlama çalışmalarının oluşturulma süreci incelenmiştir, Cumhuriyet dönemi ve sonrasında üretilen planlama çalışmalarına, planlama mesleğinin kurumsallaşmasına yönelik görüşlere ve planlara ulaşılmıştır. 1960’lara kadar üretilen planlama çalışmalarında, ölçekler arası bütünlük ve tutarlılığın önem kazandığı, alt ölçekte oluşacak kentsel mekanlara yönelik çizim, perspektif, görünüş hatta bina tipolojilerine kadar inen ölçekte çalışmaların yapıldığı görülmüştür. 1960’lardan sonra ise ölçekler arası bütünlük ve tutarlılık planlama süreçlerinde zayıflamaya başlamıştır. 3194 sayılı kanunla başlayan dönemde ise, genellikle TAKS ve KAKS değerlerinin, kat yüksekliklerinin ve yapılaşma düzenlerinin belirlendiği bir planlama dilinin ortaya çıktığı görülmektedir. Bir diğer eleştiri ise imar yönetmelikleri ile tüm kentler için aynı, yerel özellikleri yansıtmayan ölçütlerin belirlenmesi, bunun da tek tip bir çevrenin oluşmasına zemin hazırlamasıdır. Sonuç olarak, kentlerin büyümesi, yürürlüğe giren yasalar ve disiplinler arası ihtisaslaşmanın sonucunda planlamanın dili zaman içerisinde değişim geçirmiştir.

Institutionalization of City Planning Discipline in Türkiye and Planning Studies during the Republican Period

Article Info

Received: 31.7.2024
Accepted: 20.8.2024
Published: 30.9.2024

Keywords:

Urban planning discipline,
First city plans,
Planning studies in Republic
period.

ABSTRACT

The field of urban planning emerged alongside population growth and urban issues during the Industrial Revolution. It has evolved beyond just urban design to encompass social, economic, and environmental aspects. Initially, urban planning was carried out by architects and urbanist-architects, but as the profession expanded, it led to the establishment of an institutional framework for training urban planners. Türkiye’s urban planning discipline has followed similar trends seen in the West. The first city planning studies were carried out by experts invited from abroad, and later, assuming that sufficient professionals were trained, planning studies were carried out by professionals in Türkiye. This study focuses on the institutionalization of urban planning in Türkiye until the publication of Zoning Law No. 3194. It examines the development of the first zoning plans and city planning studies in Türkiye, as well as the planning studies and plans from the Republic period onwards. An analysis reveals that up to the 1960s, there was a growing emphasis on inter-scale integrity and consistency. Studies delved into detailed drawings, perspectives, views, and building typologies for urban spaces at a smaller scale. After the 1960s, inter-scale integrity and consistency began to weaken in planning processes. In the period that started with Law No. 3194, it is seen that a planning language emerged in which TAKS and KAKS values, floor heights and building arrangements were generally determined. Another criticism is that zoning regulations determine the same criteria for all cities, which do not reflect local characteristics, and this paves the way for the formation of a uniform environment. As a result, the language of planning has changed over time as a result of the growth of cities, enacted laws and interdisciplinary specialization.

Bu makaleye atıfta bulunmak için:

Öncel, H. (2024). Türkiye’de şehir planlama disiplininin kurumsallaşması ve cumhuriyet dönemindeki planlama çalışmaları. *Thinking of Urban Decoding Journal (TUDEJ)*, 1(1), 1-24. <https://doi.org/10.69992/0.2024.1>

*Sorumlu Yazar: Hale Öncel, honcel@ktun.edu.tr



This article is licensed under a Creative Commons Attribution-NonCommercial 4.0 International License (CC BY-NC 4.0)

GİRİŞ

20. yüzyılda teknolojik gelişmelerin geniş yayılma alanı, teknik bilgi, yetenek ve araç gerektiren meslekler arasında ayrışmaları zorunlu kılmıştır. Bu durumda, hemen her disiplin kendi içinde farklı ve yeni bilim dallarına bölünmüştür. Bilim adamı, sanatçı ve filozof Rönesans adamının yerini, günümüzde farklı meslek grupları almıştır. Hatta, yapıyı, içindeki eşyalar ve tekstil ürünleriyle aynı anda tasarlayan 19. yüzyıl tasarımcısının yerini de ayrı bir dalda ihtisaslaşmış meslek adamları almıştır. 19. yüzyıl sonuna kadar tüm tasarım eylemleri usta-çırak ilişkisi içerisinde ve çoğunlukla 'yapı tasarımı' çerçevesinde ele alınmıştır. Yapı ve çevresi ile ilgili uzmanlaşmanın 'kenti planlama' şeklinde 19. yüzyılda ortaya çıktığı ve başlangıçta yine yapı tasarımcılarının eliyle de olsa, kent bütününe tasarımına yönelik önerilerin ele alındığı bilinmektedir. 20. yüzyılda ise fiziksel çevre farklı ölçeklerde planlanmaya çalışılmış, daha üst ölçekler olan çevre ve bölge ölçeğinden başlayarak, kent ve mimari ölçeğe kadar inen, hatta açık ve yeşil alanlar, tarihi çevrenin korunması ve yenilenmesi, tüm iç ve dış mekanların, araç ve gerecin tasarımı, ayrı uzmanlık alanı olarak bilim dalları haline dönüşmüşlerdir (Özcan, 2006). Bu meslek alanlarından biri olan 'Şehir Planlama' disiplini dünyadaki gelişmelere paralel olarak Türkiye'de de 20. yüzyılda kurumsallaşmaya başlamıştır.

Bu çalışmanın amacı, Türkiye'de şehir planlama mesleğinin kurumsallaşmasını ve ilk imar planlarının oluşturulma sürecini incelemek, bu süreç içerisinde farklı dönemlerin planlama dilini ortaya koyabilmek adına üretilen planlara ve dayandığı ilkelere değinmektir.

Kentsel Planlama Sürecine İlişkin Kısa Tarihçe

Planlama disiplininin gelişimi, tüm diğer disiplinlerin oluşumu gibi orijinal disiplinlerinin dışına çıkabilen entelektüel liderler ve vizyoner kişiler tarafından başlatılmıştır. 19. yüzyılda Ebenezer Howard, Patrick Geddes, Raymond Unwin gibi öncü kişiliklerin düşünceleri bugün ütopyik gibi görünse de, planlama açısından önemli adımlar olarak kabul edilmelidir. Tam da bu dönemde üç önemli gelişme daha kayda geçmiştir. İlki, planlama literatürüne katkıların başlaması ve 'Town Planning Review' dergisinin basılmasıdır. İkincisi, 1909'da İngiltere-Liverpool'da 'Town Planning and Civic Design' bölümünün kurulmasıdır. Bu gelişme sayesinde -mimari yaklaşımın baskın olduğu ilk dönem eğitimlerinin sonucunda- tüm dünyayı etkileyen 'güzel kent' yaklaşımı doğmuştur. Üçüncü gelişme ise, Geddes'in bilimsel çalışmaları ve kentlerle ilgili sistematik çalışmaların, sadece fiziksel değil sosyal yönü de vurgulayan ve ekonomik, fiziksel ve sosyal verilerin birleştirildiği sentez çalışmalarına dikkat çekmesiyle başlamıştır (Davoudi ve Pendlebury, 2010).

Dünyadaki planlama alanındaki gelişmeler Osmanlı ve Türkiye'deki planlama yaklaşımlarını, hatta çıkarılan yasa ve yönetmelikleri yakından etkilemiştir. Cumhuriyetin ilanına kadar harita mühendisliğinin gelişmesine yardımcı olan imar planlama çalışmaları, 1960'lara kadar mimarların bireysel gözlem ve yetenekleri doğrultusunda üretilmiştir. Batıdaki örneklerin (güzel kent ve Paris'teki Haussman uygulamaları vb.) Türkiye kentlerinde etkileri görülmektedir. Şehir ve bölge planlama mesleğinin kurumsallaşması ile imar planı yapımı yetkileri yavaş yavaş şehir plancılarına doğru kaymıştır. Türkiye'deki planlama geleneği farklı sonuçlar vermiş olsa da, yukarıda özetlenen Batı'daki aşamaları takip etmiştir (Tekeli, 1980).

YÖNTEM

Makalenin yöntemini literatür taraması oluşturmaktadır. Cumhuriyet dönemi ve sonrasındaki planlama çalışmalarına erişebilmek için çevrimiçi veri kaynakları taranmış, ayrıca basılmış ancak çevrimiçi olarak erişime açılmamış yayınlar için kütüphane araştırması yapılmıştır ve dergilerin basılı nüshalarına ulaşılmıştır. Ulaşılan dergilerden Cumhuriyet ve sonrasındaki döneme ait olan planlama çalışmaları taranmış ve o dönem ülkenin kent planlama çalışmaları ve yöntemine yönelik basılan yazılar

ve görüşler derlenmiştir. Planlar, plan notları ve görseller taratılarak makalede kullanılmıştır. Ayrıca, konunun teorik çerçevesi ve örnekler için ilgili kitaplara ve planlara erişilmiştir.

BULGULAR ve TARTIŞMA

Osmanlı Döneminde Mekân Üretme Süreci

Osmanlı döneminde Anadolu’da tüm kentler eski kentlerin üzerine kurulmuştur. Osmanlı kültürü hem mimari anlamı hem de toplumsal içeriği açısından Batı’daki gibi ‘ideal kent’ anlayışına dayanmaz. Kent, kapalı mekanların sıralanması ile oluşan tipik bir mimariye sahiptir. Kent, bütün bir ürün olarak görülmemiştir. Yol biçiminden binaların konumlanmasına kadar bir standart geliştirme çabası görülmemektedir. Ancak mimarlar anıtsal yapıları yüksek kotlara yerleştirerek kentin bütününe ve görünümünü değiştiren müdahalelerde bulunabilmiştir. Ayrıca mimarlar, kentin bütünüyle biçimini tasarlayamasa da öğelerini sınıflandırabilmiş ve net, geleneksel bir damga vurarak onları ayırt edebilir biçimde tasarlayabilmiştir. Kentler genel olarak konut, ekonomik etkinlikler ve dini etkinlikler olmak üzere üç bölüme ayrılmıştır. Konut bölgesi düşük yoğunlukludur ve yolların belirli bir geometrik şekli bulunmamaktadır. Bu durum, parsel düzeni ve kent arazisinin bölünme biçiminden kaynaklanmaktadır. Konutlar alçak gönüllü, bahçeli ve güneş ışığı ile manzaraya en uygun biçimde yönelebilmek için parsel içinde serbest bir yerleşime sahiptir. Ancak her konutun görüş alanının komşu avlulardan engellenmemesi esastır (Cerasi, 1999).

18. yy’da Avrupa ile ilişkiler artmış ve Avrupa kentlerinin standartlarının Osmanlı kentlerine uygulama eğilimi belirlemeye başlamıştır. 1773 yılında Avrupa’dan yabancı mimar ve mühendisler getirilerek Türk öğrencileri yetiştirmesi amaçlanmış ve Mühendishane-i Berri-i Hümayun (1944 yılında İstanbul Teknik Üniversitesi adını almıştır) kurulmuştur (Ayataç, 2000). Planlama, başta İstanbul olmak üzere diğer kentlerdeki uygulamalarla birlikte ülkeye girmiştir. İstanbul’da Von Moltke tarafından ilk planlama çalışması 1836-1837 yıllarında yapılmıştır. Aynı dönemde, ilk imar talimatnamesi niteliğindeki ‘ilmühaber’ 1839’da yayımlanmış, bunu İstanbul için Almanya’da hazırlanan 1848 tarihli Ebniye Nizamnamesi izlemiştir. 1864 yılında ise tüm İmparatorlukta yürürlüğe giren Ebniye ve Turuk Nizamnamesi yayımlanmıştır (Tekeli, 2009). Ülke ölçeğinde kent planlamaya yönelik ilk kapsamlı düzenleme 1882 yılında çıkartılan Ebniye (Yapı) kanunudur. Kanunla, Avrupa kentlerinden esinlenerek, arsaların kare ve dikdörtgen olarak düzenlenmesi, yol genişliklerinin beş kademede belirlenmesi, eskiden var olanlar dışında yeni çıkmaz sokak açılmaması gibi hükümler getirilmiştir. Bu yönüyle söz konusu düzenlemenin geleneksel Türk ve İslam kentinin biçimlenme öğelerini (Şekil 1) dikkate almadığı söylenebilir (Ayataç, 2000).

Şekil 1*Geleneksel Osmanlı Kent Dokusu Örnekleri*

a. Safranbolu (Cerasi, 1999)



b. Adana (Aru, 1998)



c. Konya (Aru, 1998)



d. Sivas (Aru, 1998)

Osmanlı devletinde Hassa Mimarlar Ocağı ve ocağın başında devletin başmimarı bulunmaktadır. Başmimar ve kadrosu standartları oluşturmuştur. Bu standartları kuran üst bilgi ve şehir başmimarından sonra uygulamayı halifeler(kalfalar) yürütmüştür ve kalfalar mimari tasarım sürecine müdahale etmemiştir (Cansever, 2010). Yapı işlerinden sorumlu kent mimarları, önceleri (17. yy) merkez-İstanbul'dan atanırken zamanla yerel inşaat loncaları tarafından görevlendirilmiştir. Osmanlı kentlerinde yapılacak her özel inşaat kadının iznine bağlıdır. Yapının teknik kontrolünde kadının görevlendirdiği bir mimar veya yapı ustası yetkilidir. Ayrıntılı bina nizamnamelerinin 19. yy. başlarında ortaya çıkmasıyla ev yüksekliklerine sınırlamalar getirilmiştir (1827'de Müslüman evlerine 10,5 m, gayrimüslüm evlerine 9 m). Bu dönemde mimari tipler, çok belirgin yapısal ve üslupsal alışkanlıkların dışına çıkmamaktadır. Kentin oluşumunun tüm düzeylerinde tekrarlanma ve süreklilik halinde olma prensipleri diğer deyişle 'tipleştirme' görülmektedir (Cerasi, 1999). Bu yapı bugün bize geleneksel Osmanlı kent dokusundan söz etme imkanı vermektedir (Şekil 2).

Şekil 2

Safranbolu özgün kent dokusu (Url 1)



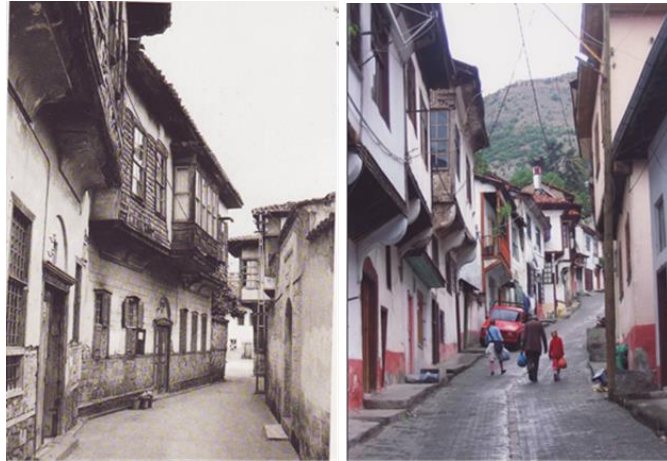
Osmanlı devletinde mimarlık resmi ve özel sıfatlarla yapılmıştır. Resmi kuruluş olan Hassa Mimarlar Ocağı, hem resmi hem de özel bütün mimari çalışmaları denetlemiştir. Kamu binalarının tamir ve inşasından, köprü, su yolu ve su bendi inşasına kadar uygulama yapmakta, ayrıca İstanbul’da yapılan evlerin fenni denetimini de yapmaktadır. Plan ve keşif defterleri kabul edilen binaların inşasına veya tamirine başlandığı zaman, planı uygulayacak ve teknik kontrolü yapacak bir hassa mimarı tayin edilmiştir (Erdenen, 1966).

Şekil 3

Geleneksel sokak dokusu

a. Antalya’da Kaleiçi (Aru, 1998)

b. Amasya geleneksel sokak dokusu-M.Kamil sokak (Meşhur, 2005)



a

b

Cumhuriyet'in İlk Yılları

Cumhuriyetin ilanıyla birlikte 1923-1928 yılları arasında, imar faaliyetleriyle ilgili Osmanlı İmparatorluğundan kalma 1882 tarihli yollar, yangın yerleri ve binalarla ilgili hükümleri kapsayan Ebniye Kanunu'nun uygulandığı görülmektedir. Kurtuluş Savaşının sonrasına tekabül eden bu dönemde, fiziki planlama çalışmaları ile uğraşma olanağı bulunamamıştır. İmar planı hazırlamayı gerektiren yasaların olmadığı bu dönem, imar faaliyetleri ihtiyacının kavranmasına hazırlık dönemidir (Ünal, 1987). Ulusal Kurtuluş savaşından sonra iki önemli kentsel planlama sorunuyla karşı karşıya kalındığı söylenebilir. Bunlardan ilki Yunan ordusunun Anadolu'dan çekilirken Batı Anadolu kentlerini yakması nedeniyle bu yerleşmelerin planlanarak imar edilmesi, diğeri ise Ankara'nın başkent olarak ilan edilmesiyle Cumhuriyet'in büyük bir kent planlaması iddiası taşımasıdır (Tekeli, 1998).

Türkiye'de ilk kent düzenlemesi düşüncesi Atatürk'ün direktifleriyle çıkarılan 'Ankara İmar Müdürlüğü Kuruluş ve Görevlerini tayin eden 1351 sayılı Kanun' ile 1928 yılında başlamıştır. Aynı sene, Ankara'nın başkent olarak imar planı hazırlama görevi Avusturyalı Şehirci Prof. H. Jansen'e verilmiştir. 1930 yılında tüm belediyelere imar planı hazırlama mecburiyeti getiren Belediye Kanunu, 1933 yılında ise kent planlaması çalışmalarını düzenleyen Belediye Yapı ve Yollar Kanunu çıkartılmıştır (Ünal, 1987). Çağdaş bir toplum oluşturabilmek adına planlı ve düzenli kentleşmenin önemi anlaşılmış ve 1930-35 yılları arasında Umumi Hıfzıssıhha Kanunu ve Belediye Yapı ve Yollar Kanunu ile birlikte Belediyeler Bankası Kuruluş Kanunu (1933), Belediyeler İmar Heyeti Kanunu (1935) ve Belediye İstimlak Kanunu art arda çıkarılarak, kentlerin imarı ve planlamanın belirli kurallara bağlanması hedeflenmiştir. Bu düzenlemeler belediyelere geniş yükümlülükler getirmiş ve bazı ekonomik ve yasal olanaklar sağlamış olsa da etkili bir merkezi denetimi öngörmüştür (Batur, 1998). Belediyeler Kanunu da, belediyelere önemli sağlık ve sosyal yardım sorumlulukları getirmiştir (Tekeli,1980).

1930-35 yılları arasında çıkartılan yasalarla oluşturulan işleyiş, Cumhuriyet'in kent yönetimi ve kent planlaması konusundaki yaklaşımını 1980'li yıllara ve hatta daha sonrasına kadar belirleyerek belli büyüklükteki kentlere plan zorunluluğu getirmiştir. Bu planlar merkezi kurumlar eliyle yapılarak ya da yaptırılarak yaygınlaşmış ve harita mühendisliğinin faaliyet alanı olmaktan çıkarak mimarlığın beceri alanı içinde görülmeye başlanmıştır. Ayrıca bu dönemde pratikte tam olarak uygulanamamış olsa da, mimarlık ve mühendislik mesleği için çıkarılan yasayla kentlerde bina yapımı diplomalı meslek adamlarının tekeline bırakılmıştır. (Tekeli, 1998). Bu dönemde Türkiye'de yetişmiş meslek adamı sınırlı sayıda olduğundan kentlerin imarı için yabancı şehircilerle çalışılmıştır. Farklı olarak İzmir Belediye başkanı Dr. Behçet Uz imar planının yabancılarla ihale edilmesi yerine İzmir Belediyesi'nde kurulacak bir büroda yapılmasını yeğlemiştir ancak bu büroda danışmanlık yapacak kişi yine bir yabancı, ünlü mimar Le Corbusier olmuştur. İstanbul'da ise 1924-28 yılları arasında şehreminliği yapan Emin Erkul döneminde kentin geleceğini yönlendirecek bir imar komisyonu kurulmuştur. Bu komisyonda şehircilik uzmanları Dr. Grossman ve Dr. Bau Rahtree görev almış ve C.Ch. Lörcher tarafından Beyoğlu bölgesi nazım planından sonra Üsküdar ve Kadıköy için 1:10.000 ölçekli planlar yapılmıştır (Batur, 1998). Artık kentin parçalarının planlanmasıyla yetinilmeyerek, kentin tümü planlanmaya başlanmıştır. Bu dönemde kent planlaması konusundaki gelişmeler, bilgi aktarımı ve eğitilmiş meslek adamlarının yetiştirilmesini zorunlu kılmıştır. Bu nedenle yüksek eğitim ve üniversite programları içerisinde ilk kez kent planlaması ve yönetimine ilişkin dersler verilmeye başlanmıştır (Tekeli, 2009).

1924 yılından itibaren Sanayi Nefise Mektebinde şehircilik dersleri okutulmaya başlanmıştır. İlk şehircilik dersini Camillo Sitte'nin kitabını çeviren Celal Esat Arseven vermiştir. 1937 yılına gelindiğinde üç yüksek okulda (Güzel Sanatlar Akademisi, Yüksek Mühendis Mektebi, Teknik Okul (Yıldız)) şehircilik dersleriyle birlikte uygulama stüdyoları da verilmeye başlanmıştır (Tekeli, 1980).

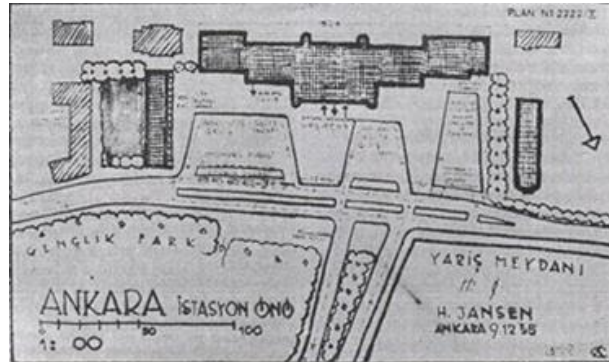
2290 Sayılı Belediye Yapı ve Yollar Kanunu

1933 yılında Türkiye’nin kent planlaması deneyiminde yeni bir dönem başlamış ve 2290 sayılı yasanın koşulları dolayısıyla çok sayıda kentin plan yaptırma zorunluluğu doğmuştur (Tekeli,1980). Şöyle ki; çıkarılan Belediye Yapı ve Yollar Kanunu ile her belediyeye beş sene içerisinde şehir planı hazırlama yükümlülüğü getirilmiştir. Kanuna göre şehir planı kabiliyet ve ihtisasları Dahiliye Vekaletince (İçişleri Bakanlığı) tasdikli uzmanlara yaptırılmalıdır (www.mevzuat.gov.tr). Bu dönemde, Ankara ve İstanbul gibi büyük kentlerin planlamasını yapmak için Türkiye’ye gelmiş olan yabancı planlıcılara diğer kentlerin planları da yaptırılmıştır. Ankara’nın planını yapan Herman Jansen, Berlin’de hem şehir planlama uygulamaları yapan hem de eğitim veren bir şehirci mimardır. Aynı zamanda 19. yüzyıl sonunda mimarlık kuramcısı olarak ün yapmış Camillo Sitte’nin öğrencisidir. Bu yönüyle kent planlamasının sanatsal yönüne önem vermekte, tarihi ve doğal çevreye karşı duyarlı bir yaklaşım benimsemektedir. Jansen’in, sosyal olgu saydığı kamu sağlığı ve mutluluğunu fiziksel çevre aracılığıyla sağlanacağına olan inancı, kent içinde ve dışında yeşil alanlar geliştirme eğilimini arttırmış, endüstrinin önemini kavramasına ve amele mahallesi vurgusunu geliştirmesine sebep olmuştur. Ankara planında, kentsel sağlığın sağlanabilmesi için yeşil ve açık alanların yanında konut kat sayısının düşük tutulması, konutların güneşe göre yönlenmesi, mutlaka ön ve arka bahçelerin bulunması gibi prensipler belirlemiştir (Tankut, 1993). Cumhuriyet’in idealleri, Jansen’in benimsediği planlama ilkeleri ile tutarlılık göstermektedir. Jansen’in planlama yaklaşımı ve mekana yönelik tutumu, üst ölçekten alt ölçeğe kadar tutarlı bir bütünlük arayışı içermektedir. Kentin tarihi merkezinde mekânsal biçimleniş koruyan ve bu alanda kamusal mekan düzenlemesine önem veren, Bahçeşehir yaklaşımını benimsediği yeni gelişme alanlarında ise orta ölçekte yapı adası ve sokak örüntüsüne, alt ölçekte ise bina ve parsel örüntüsüne yönelik detaylı çalışma ve çizimler yaptığı görülmektedir. Ayrıca üretilmesi amaçlanan mekanın içeriğine yönelik nitelikleri, perspektif çizimleri ile canlandırmıştır (Ünlü, 2018). Jansen, Ankara umumi planı yanında pek çok farklı ölçekte çizim ve planlama çalışmaları yapmıştır (Şekil 4) Bu çalışmalar Jansen’in oluşacak kent silueti ve yapı çevre ile ilgili ayrıntılı analizler yaptığını, sadece yapı koşullarını belirlemeyip ortaya çıkacak çevre için mimari ölçekte ayrıntılı değerlendirmeler yaptığını da göstermektedir. Jansen, Ankara’nın yanı sıra Adana, Ceyhan, Mersin, Gaziantep, Tarsus, İsmir’in planlarını da yapmıştır (Tekeli, 1980).

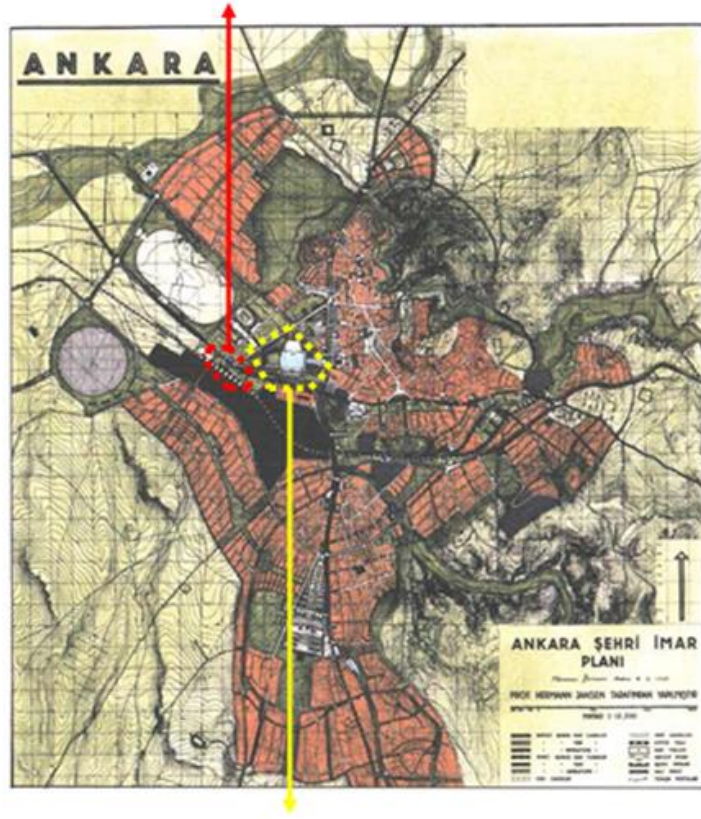
Şekil 4

Jansen’in Ankara imar planı çalışmaları ve çizimleri

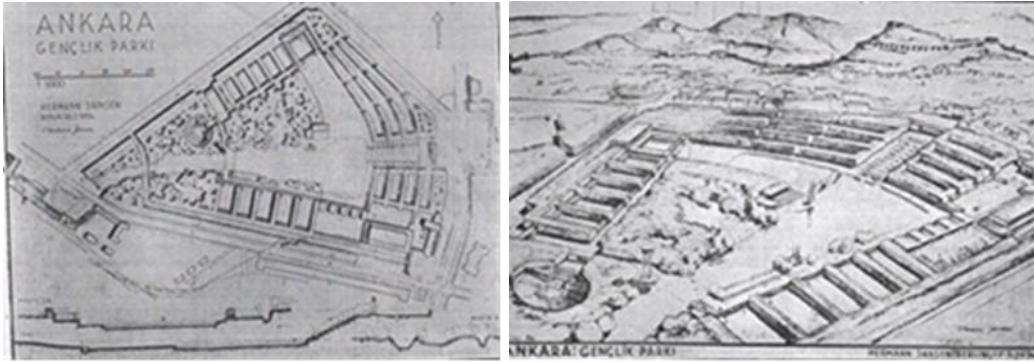
- a) *Ankara İstasyon Önü, Jansen (Jansen, 1948), b) Ankara Umumi Planı, Jansen, 1932 (Url 2), c) Ankara Gençlik Parkı plan ve çizim çalışması, 1934 (Jansen, 1948)*



a



b

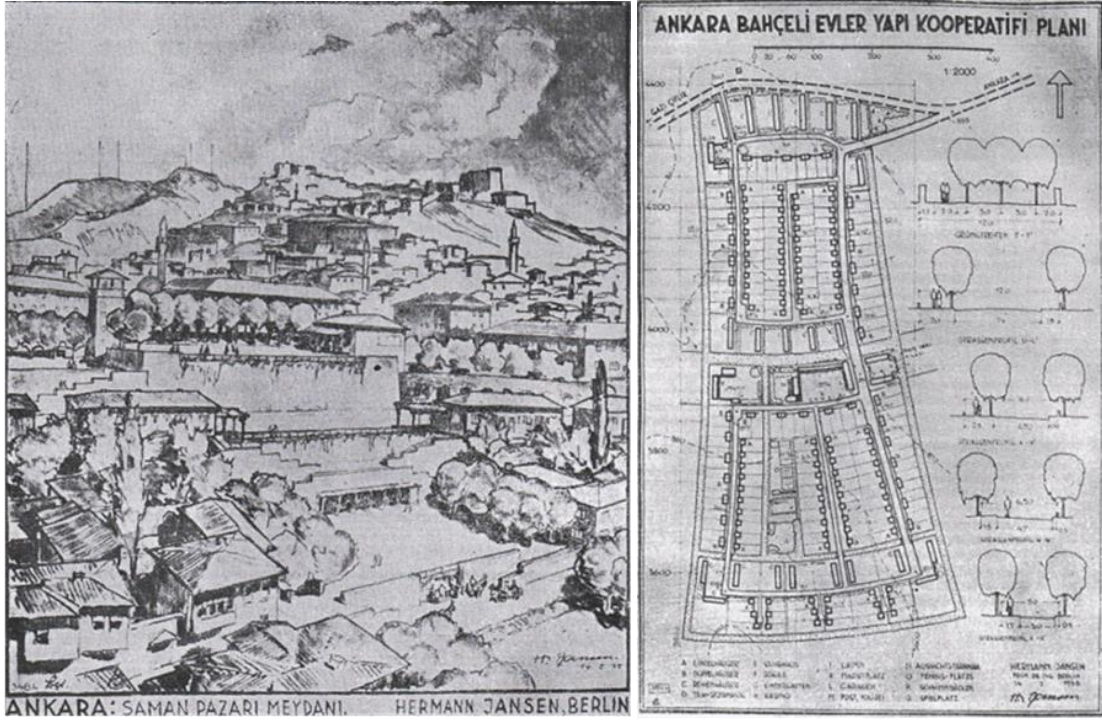


c

Jansen, Gençlik Parkı için hem 1/1000 ölçekli plan çalışması hem de plandan sonra parkın görünümünü gösteren çizim çalışmaları yapmıştır. Ayrıca Saman Pazarı Meydanının ayrıntılı görünüş çizimleri kent mekanıyla ilgili detaylı çalışmalarına bir örnektir. Ankara Bahçelievler planında da mimari detayları içeren çizimler yapmış, hatta ağaç mesafelerine kadar ayrıntılı belirlemelere yer vermiştir (Şekil 5).

Şekil 5

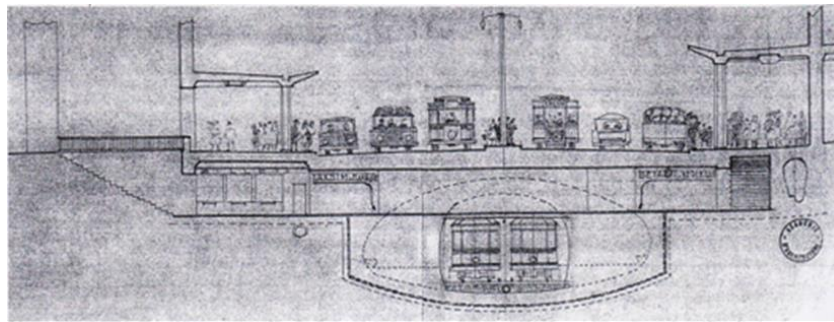
Ankara Saman Pazarı Meydanı ve Ankara Bahçelievler Yapı Koop. Planı (Jansen, 1948)



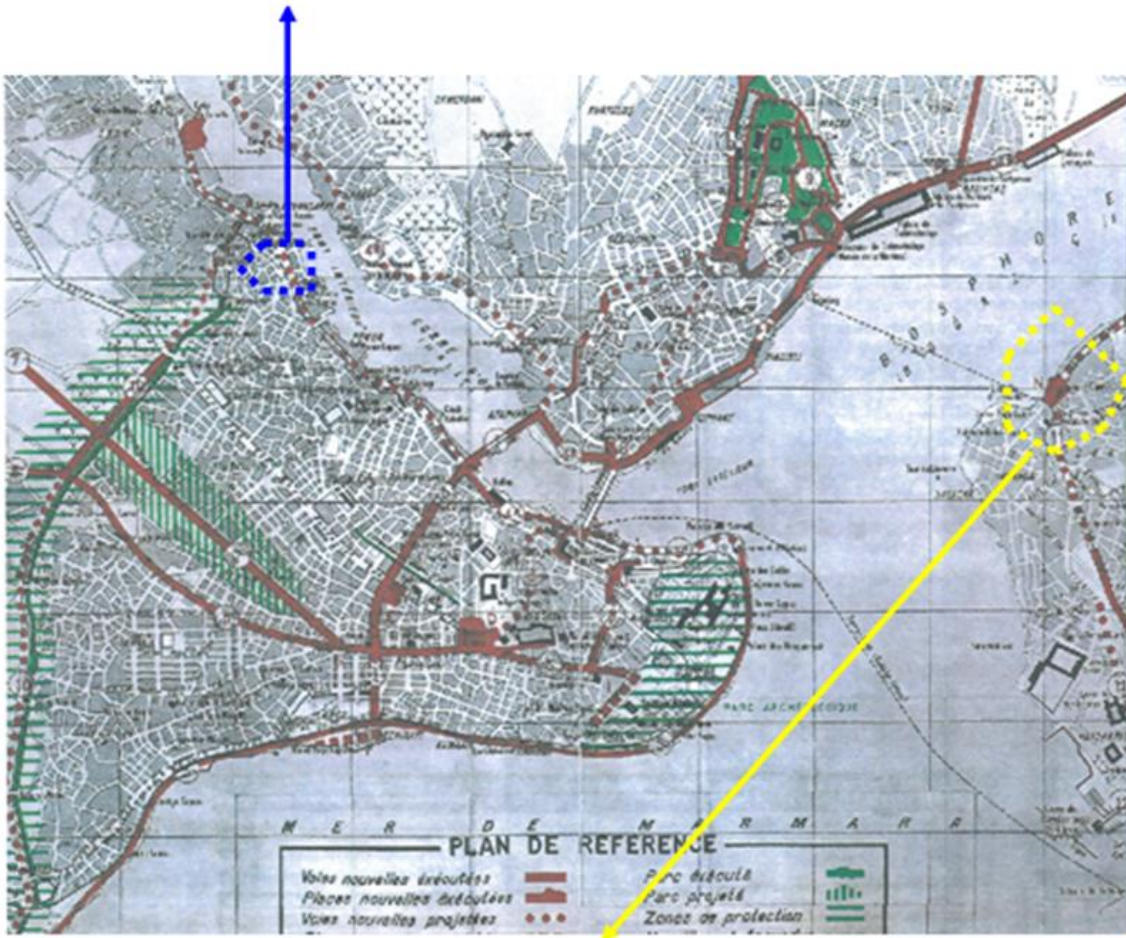
Türkiye’de özellikle İstanbul kentiyle ilgili çalışmalarına bilinen bir diğer uzman Henri Prost’dur. Prost, İstanbul’a ilk defa 1902 yılında Ayasofya Caminin rölöve çalışmaları için gelmiştir. 1910 ve 1927 yılları arasında ise Afrika’da şehircilik uzmanı olarak çalışmıştır. Casablanca, Cezayir Limanı ve Fas’ın merkezi Rabat’ın planlama çalışmalarını yapmıştır. Bu nedenle Atatürk, İstanbul’un planlama çalışmaları için Prost’un uygun olacağını düşünmüştür. 1936 yılında Türkiye’ye gelen Prost, İstanbul planlama çalışmalarıyla ilgili olarak 1951 yılına kadar görev almıştır. İstanbul nazım planı ile ilgili ana kararları belirlemiş ve farklı ölçeklerde çizimler yapmıştır. Özellikle camilerin İstanbul’un silüetini simgelediği için yeni yapılacak binaların yüksekliğinin kubbelerin altında kalması gerektiğini benimsemiş ve bununla ilgili kanun çıkartılmasına çaba göstermiştir. Suriçi’nde ise yolların genişletilmemesini ve surlardan sonra 500 metre derinliğinde bir bölgenin yeşil alan olarak bırakılmasını ayrıca Suriçi’nin arkeolojik park olarak ıslah edilmesini savunmuştur (Boysan, 1999). Prost’un pek çok plan ölçeğinde çalışmaları yanı sıra mimari detayları içeren çalışmaları da vardır (Şekil 6). Prost İstanbul’un yanı sıra Bursa, Yalova ve Karabük kentleri üzerinde de çalışmıştır (Tekeli, 1980).

Şekil 6

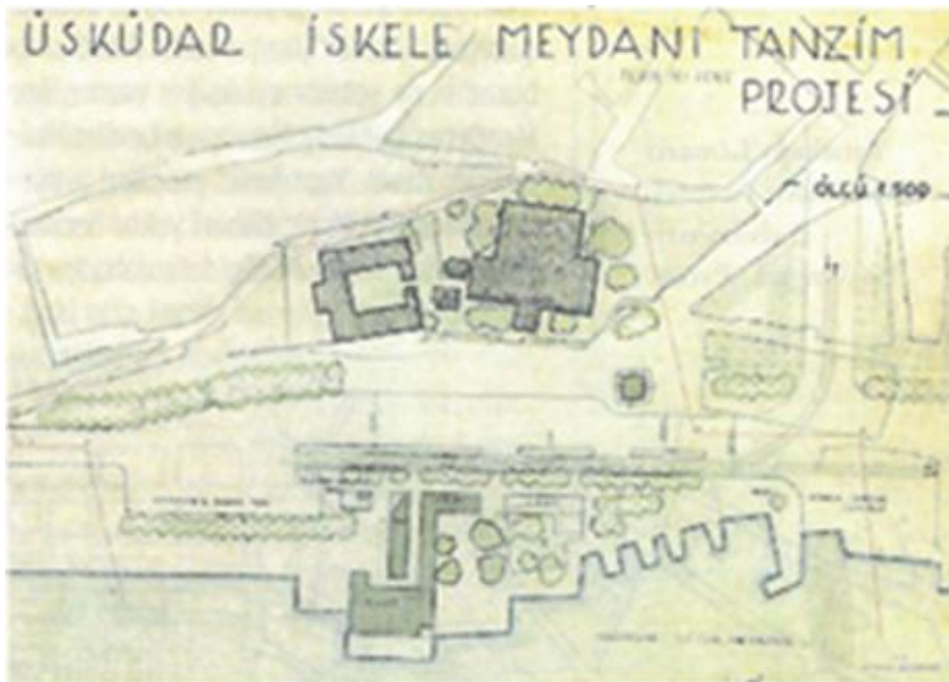
a) İstanbul metrosu bedesten durağı projesi, b) İstanbul Referans Planı, c) İstanbul Üsküdar iskele meydanı, Prost, 1941 (Boysan, 1999)



a



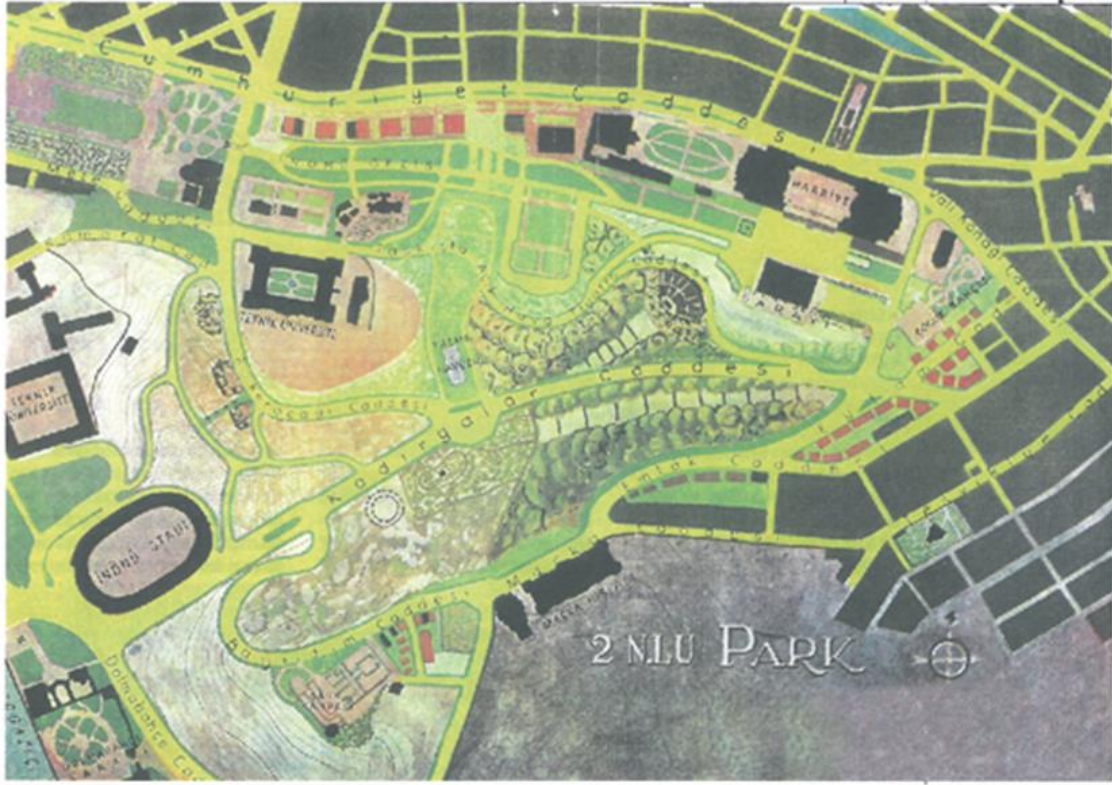
b



c

Şekil 7

2 numaralı Park Düzenlenmesi, Prost, 1937-40 (Boysan, 1999)



Bu dönemde, çoğunlukla mimar olan plancıların kentsel mekanın üretiminde ortaya çıkacak mekanın algılanmasını hedefleyen biçimde canlandırma yapmaları ve üç boyutlu biçimlenimini dikkate aldıkları görülmektedir (Ünlü, 2018). 1951 yılında Prost’un görevi sona erip ülkemizden ayrıldıktan sonra dönemin mimarlarından oluşan Revizyon Komisyonu kurulmuştur. Komisyon, Prost’tan devrolan planları inceledikten sonra bazı konularda görüş birliğine varmıştır. Planlara yönelik ilk eleştiri, hiçbir analiz çalışması yapılmadan plan çalışmalarının başladığı, haritaların yetersizliği nedeniyle şehir topoğrafyasına aykırı planların yapıldığı ve konut, ulaşım, sosyal ve ekonomik sorunlara çözüm getirmek yerine, Güzelkent yaklaşımının izlerini taşıyan ve şehri süslemeye dayanan bir planlama anlayışının hakim olduğu yönündedir (Duranay ve ark., 1972). Prost’un plan çalışmaları bu yönüyle fiziksel çevre üzerinde yoğunlaşan bir yapı sergilemektedir.

Fransız uzman Lamberte ise daha önce Newyork, Chicago ve Paris şehir planlama çalışmalarını yürütmüştür (Duranay ve ark., 1972). Lamberte, Trabzon ve Erzurum planlarını yapmıştır. Bu arada Türk kentlerinin yabancı uzmanlar tarafından planlanmasına tepkiler doğmuş ve 1931 yılında yayınlanmaya başlayan Mimarlık (sonra Arkitekt) dergisi Türkiye’deki yapıların Türk mimarlarınca, kent planlarının da Türklerce yapılmasını savunmuştur. Bu eleştiriler, Türk kentlerinin yapısının Batı kentlerinden farklı olduğu ve bu yapı üzerinde Batı düşüncesine göre uygulama yapılamayacağı düşüncesine dayanmaktadır (Tekeli, 1980). Dergide, yabancı mimarlardan umulan düzeyde yararlanılmadığı ve Türk kültürünü temsil edecek bir mimari yapının yabancı mimarlar tarafından değil ancak Türk mimarlar tarafından üretilebileceği savunulmuştur. Ayrıca resmi dairelerde fen heyeti kurup başına yabancı uzman getirme yöntemiyle istenilen hedefe ulaşılamadığı, bunun yerine serbest mimari büroların kurulup, proje işlerinin yerli müsabakalarla yaptırılması gerektiği üzerinde durulmuştur (Mimarlık, 1944). Eldem (1944) ‘Milli ve Yerli Mimari Davamız’ başlıklı yazısında Güzel Sanatlar Akademisi Mimari Şubesinde 14 yıldır yüzlerce mimar yetiştirildiğini ve uygulamada kabiliyetlerini gösterdiklerini belirtmiştir. Ancak yerli bir mimari tarzın noksanlığından dolayı Batı tarzı taklidinden

kurtulanamadığını savunmuştur. Bu durumun önlenmesi için ise devletin yapı programı ve milli bir üslub hakkında fikir ve tasavvur tespit etmesi gerektiğini ileri sürmüştür.

Bu gelişmeler sonucunda 1936 tarihli Bakanlar Kurulu kararıyla ‘Şehirlerin İmar Planlarının Tanzimi İşlerine Ait Umumi Talimatname’ kabul edilerek, imar planlarının elde edilmesinde esas süreç yarışma olarak kabul edilmiştir. Yarışmaya gireceklerin ise Yüksek Mühendis Mektebi veya Güzel Sanatlar Akademisi Mimari Şubesi ve muadili yabancı okullardan mezun olmaları gerektiği öngörülmüştür (Karataş, 2012). Böylece Türkiye’de kent planlaması pratiğinde harita mühendisliği ve kent planlaması işlevleri birbirinden tamamen farklılaşmıştır. Yapı Yollar Kanunu çıkıncaya kadar yol istikamet planlarını yapan haritacılar plan yapma yetkilerini kaybetmiştir (Tekeli,1980). Aynı zamanda talimatname ile Yapı ve Yollar Kanununun bazı katı hükümlerine esneklik getirilmiştir. Gelirleri 50.000 TL’den az olan belediyeler ise Bakanlığın uygun görmesiyle bir uzman kişiye anlaşma yoluyla imar planı yaptırabilecektir. Hazırlanan planlar, 1/1000, 1/2000 ölçekli ve 1/500 ölçekli uygulama planı olmak üzere iki kademededen oluşmaktadır (Karataş, 2012). Plan ölçekleri (o dönemdeki kentlerin büyüklüğü için yeterli olmakla birlikte) fiziksel çevreyle ilgili ayrıntılı çalışmaların üretildiğini göstermektedir.

2290 sayılı Yapı ve Yollar Kanunu ile getirilen yenilikler (Duyguler, 1989):

- Şehir planları yapılması,
- Nüfus projeksiyonu yapılması,
- Standartlar getirilmesi ve
- Bölgeleme yaklaşımı başlıkları altında özetlenebilir.

Şehirleşmeyi bir düzen altına alma gayretine karşın 2290 sayılı Kanun, mimarinin kalıplaştırılmasına sebep olacak kısıtlamalar da getirmiştir. Bu kısıtlamalar, çıkımların genişliğinden yapı adalarının boyutlarına hatta binalar arasındaki mesafelere kadar uzanmaktadır. Kanun, mimari kısıtlamalar getirirse de Umumi Talimatname’nin 12, 13 ve 33. maddeleri şehrin özelliğine göre imar planı yapma imkanı getirmiştir. Bu imkanlardan öncelikle yabancı plancılar faydalanmış ve bölgeleme, detaylı lejant şekilleri, ulaşım ağı kademelenmesi ile planlarında tasarım çeşitliliği sunmuşlardır. Yerli plancıların 1940’lı yıllara kadar ürettiği planlar ise sadece yol ve imar adalarının belirlenmesi, büyük bir kamu alanına yer ayrılması düzeyinde kalmıştır. Bu süreçte kentlere ilişkin bütüncül ve özgün tasarımları içeren planların ortaya çıkması 1940’lardan sonra mümkün olabilmiştir. Bunun sebebi o dönemde Türkiye’nin kent planlama alanında çok yeni bir örgütlenme ve mesleki eğitim içerisinde olmasıdır (Duyguler, 1989).

1940’dan sonra yerli mimarlar tarafından üretilmiş kent planlaması çalışmaları açısından Y. Müh ve Mimar olan Gündüz Özdeş ve Nihat Hasekioğlu’nun Göynük Kasabası Planı verilebilecek örneklerden biridir. Bolu iline bağlı kasaba oldukça eğimli bir arazi üzerinde kurulmuştur. Nüfus değişim hızı çok düşük olduğundan yerleşmenin sadece kuzey ve güney kısmındaki kısmen yerleşmeye müsait alanlar inkişaf(gelişme) alanı olarak belirlenmiştir (Şekil 8) (Hasekioğlu, 1951).

Şekil 8

a) Gelişme alanları, b) Göynük İmar Planı 1/2000, G. Özdeş, N. Hasekioğlu (Hasekioğlu, 1951)



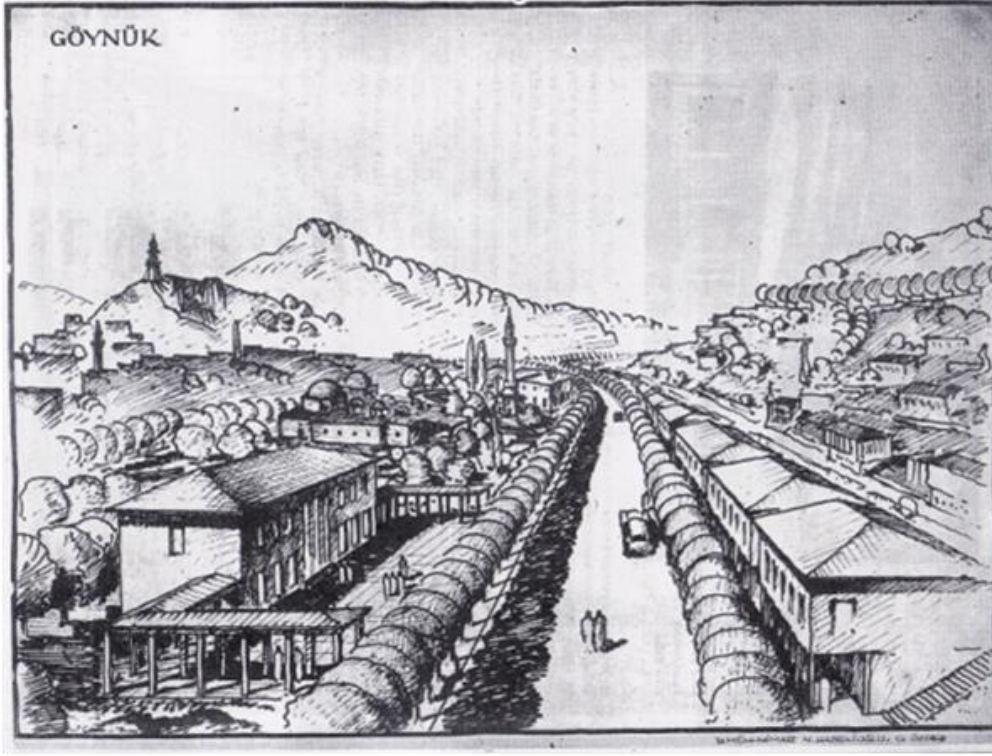
a



b

Şekil 9

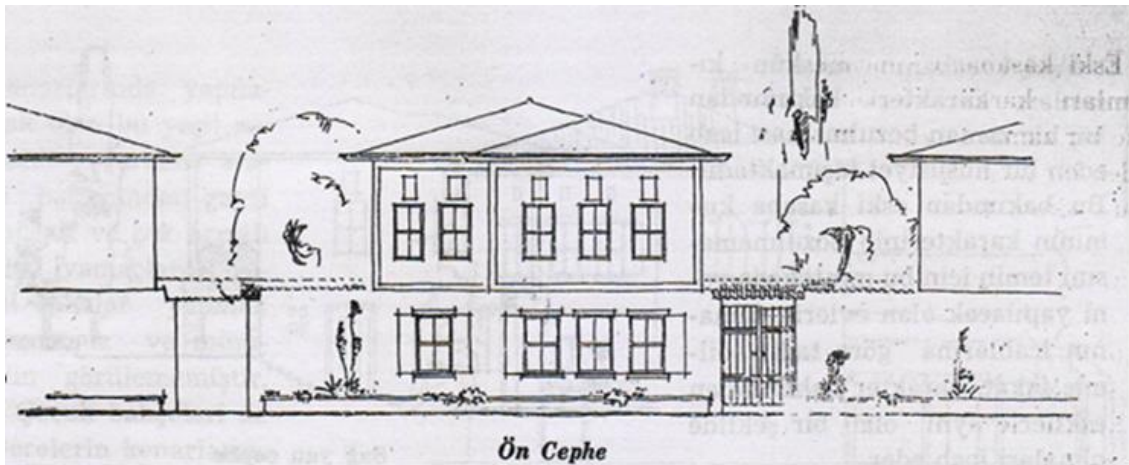
Göynük genel görünüm, G. Özdeş, N. Hasekioğlu (Hasekioğlu, 1951)

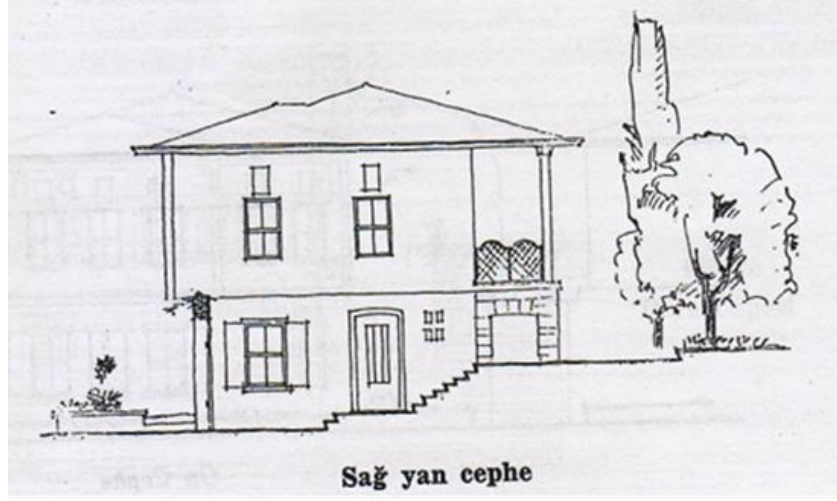


Planlama ve tasarım sürecinde yerleşmenin kendine özgü, karakteristik yapısının korunmasına büyük özen gösterilmiştir. Mevcut dokudaki yeni yapılacak konutların 1-2 katlı olması, kullanılacak malzemenin taş ve ahşap karkas olarak belirlenmesiyle uyumlu yapılaşma sağlanmaya çalışılmıştır. Plancuların mimarlık bilgisi sayesinde konutların cephe, kesit, plan çizimleri de yapılarak standart bir konut gelişimi sağlanmaya çalışılmıştır (Şekil 10) (Hasekioğlu, 1951).

Şekil 10

Konutlara ilişkin cephe önerileri, G. Özdeş, N. Hasekioğlu (Hasekioğlu, 1951)

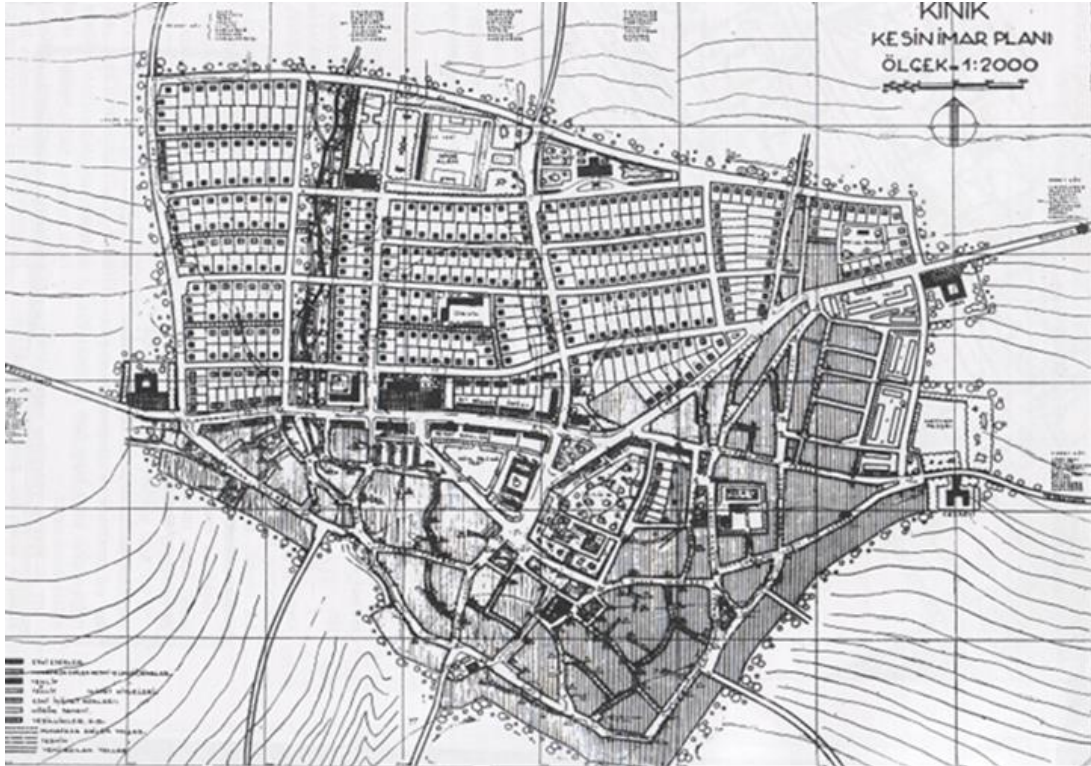




Bu dönemde üretilmiş kent planlama çalışmalarına verilebilecek bir diğer örnek yüksek mimar Mukadder Çizer’in hazırladığı Kınık İmar Planıdır. İzmir iline bağlı yerleşmede inkişaf (gelişme) alanları için mevcut yoğunluğa uygun bir yoğunlukta kuzey gelişimi öngörülmüştür. 1/2000 ölçekli imar planında yeni konut alanları için yapıların konumu, büyüklüğü ve oluşacak çevreyle ilgili bir belirleme yapılmıştır (Şekil 11) (Çizer,1950).

Şekil 11

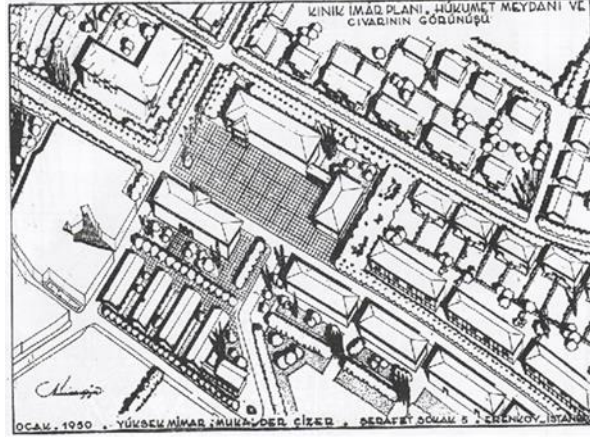
Kınık kesin imar planı, 1/2000 (Çizer, 1950)



Benzer biçimde, bu planda da Hükümet Meydanı ve çevresinin tasarımı detaylı bir biçimde ele alınmıştır. Yeni yapılacak konutlar, yerleşmenin genel karakterini bozmayacak biçimde 1 veya 2 katlı planlanmıştır. Hatta inşa tarzlarının tasarımcı tarafından çizilen ev tipleri planlarına uygun olarak, mahalli inşaat malzemeleri ile ve yerli işçiliğe uygun olarak yapılması öngörülmüştür (Çizer, 1950) (Şekil 13).

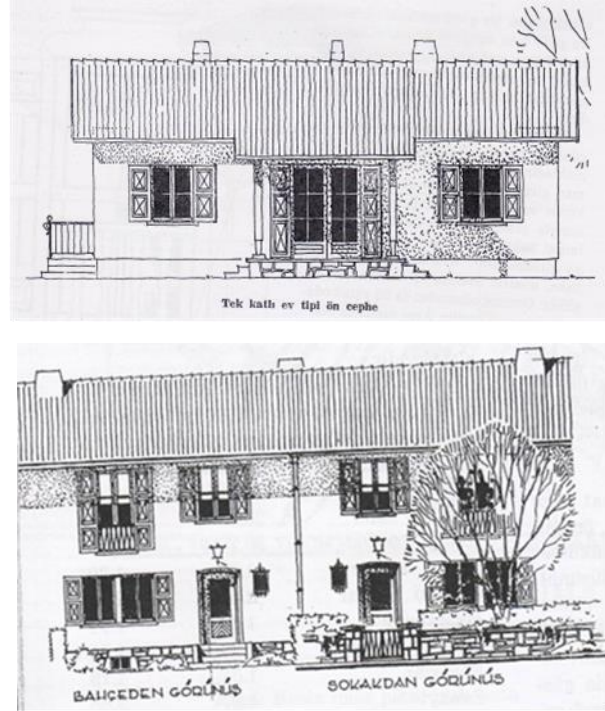
Şekil 12

Kınık imar planı, Hükümet Meydanı ve civarının görünüşü (Çizer, 1950)



Şekil 13

Tek katlı ev tipi ön cephe ve iki katlı ev tipi bahçeden ve sokaktan görünüş (Çizer, 1950)



Benzer biçimde, Zonguldak Amele Evleri Mahallesi de Seyfettin Arkan tarafından planlanmıştır. Bu mahalle planlamalarının arkasında Ebenezer Howard'ın 'Bahçe kent' düşüncesine dayanan Almanya'daki 'Siedlung' anlayışının etkilerini görmek mümkündür (Tekeli, 1980). Arkan, 1928'de Akademiden mezun olduktan sonra misafir öğrenci olarak Almanya'daki Berlin Technische Hochschule'ya gönderilmiştir. Burada ders veren Hans Poelzig'in dikkatini çekmiş ve 1930-33 yılları arasında onun bürosunda çalışmıştır. Türkiye'ye döndükten sonra prestijli projeler üretmiş ve o dönemde yabancı mimarlara verilmiş olan profesyonel rolü üstlenme talepleriyle öne çıkan Türk mimarlar arasında yer almıştır. Arkan'ın Zonguldak Amele Evleri için hazırladığı proje incelendiğinde, Türkiye mimarlık tarihi bağlamında ölçeklerine, programlarına ve mimari ve kentsel biçimlenişlerine referansla öncü bazı niteliklere sahip olduğu görülmektedir. Genel biçimleniş açısından kompleksin topoğrafyanın genel yapısını izleyerek, merkezde ve en alt kotta yer alan koruyu çevreleyerek yükselen biçimde düzenlendiği görülür. Korudan çıkarak yapı gruplarının arasında uzayan yeşil bantlar, radyal

programı, 1962-63 lisans eğitimi) verilmeye başlanmıştır. 1960'lı yıllar, Türkiye'de kent planlaması konusunda bir paradigma değişikliğinin yaşandığı yıllara tekabül etmektedir. Paradigma değişikliği, akılcı (comprehensive) planlama olarak adlandırılabilir. Bir kentin formunun sosyo-ekonomik etmenler ve içinde yer aldığı coğrafya tarafından belirlendiğini benimseyen bir temele dayanmaktadır (Tekeli,2012). Takiben, 1969 yılında Şehir Planlama Mimar ve Mühendisler Odası kurulmuş ve ilk genel kurulu toplanmıştır. Ancak TMMOB genel kurulunda bazı çevrelerin etkisiyle, şekli meseleler gerekçe gösterilerek Odanın kapatılması kararı alınmıştır. Daha sonra Danıştay'da TMMOB aleyhine açılan dava sonucu 1971'de karar iptal edilmiş ve Odanın hukuki varlığı belirlenmiştir. Odanın ikinci genel kurulu 1972'de toplanmıştır (Öröklü,1972).

1972 yılında yaşanan bir diğer gelişme, 1605 sayılı İmar Yasası ile 6785 sayılı kanunda değişikliklerin kabul edilmesidir. Konuyla ilgili belirgin değişimler içermediğinden iki yasa bir arada değerlendirilmiştir. Yasa ile, nüfusu 10.000 aşan belediyelere imar planı yaptırma zorunluluğu getirmiştir. Bir önceki yasadan farklı olarak kentlere standart getirme çabası içerisinde bulunmamaktadır. Bu nedenle planlama ve biçimlendirme konusunda esnek bir kanun olarak nitelendirilebilir (Duygulu, 1989). Kanunun 14. maddesi, imar planları ile tatbikat planlarının (uygulama planı), halihazır haritaların, mimari planların yüksek mimar, yüksek mühendis, mimar ve mühendisler tarafından yapılabileceğini belirtmektedir (www.mevzuat.gov.tr). Kanun yürürlüğe girdiği dönemde ülkemizde yetişmiş şehir plancısı bulunmamakla birlikte mimarlık bölümlerinin 'şehircilik' kürsülerinde şehircilik yapacak mimarlara eğitim verilmektedir. Bu nedenle üretilmiş planlar mimar kökenli şehircilerin çalışmalarını kapsamaktadır. İller Bankası, planlamanın bu geçiş döneminde mimarlardan oluşan plancılarla, kent planlama ve kentsel tasarım faaliyetlerinde Türkiye'de büyük bir rol oynamış ve bir 'ekol' görevini yerine getirmiştir. 1950-1980 yılları arasında, 30 yılda, kent planlama alanında büyük gelişmeler olmuştur. Bu dönemde, Konya (1964), Bafra (1966), Adana (1966), Sivas (1967), Erzurum (1968), Trabzon (1968), İzmit (1970), Zonguldak (1971) ve Gaziantep (1972) gibi kentler için İller Bankası'nın açtığı kent planlaması yarışmaları, kent planlaması anlayışının yaygınlaşmasında önemli rol oynamıştır (Ayataç, 2000). 2005 yılına kadar kent planlama sürecinde mimar ve plancılar rol alabilirken, 2005 yılında yayımlanan 'Plan Yapımını Yüklenecek Müelliflerin Yeterliliği Hakkında Yönetmelik' ile mimarların imar planlama işiyle ilgili yetkileri ortadan kaldırılarak planlama işlerini üstlenecek müelliflerde sadece Şehir ve Bölge Planlama bölümü lisans eğitimi şartı getirilmiştir.

Farklı dönemlerde üretilen şehir planları incelendiğinde 'planlama dili' açısından önemli farkların olduğu görülmektedir. 1930'lardan sonraki 20-30 senelik dönemde kentlerin büyüklüğü ve üretilen planların ölçeği göz önüne alındığında, alt ölçekte daha detaylı planlama çalışmalarına yer verildiği görülmektedir. Genellikle mimarların etkin olduğu bu çalışmaların mimari ölçeğe kadar inen düzenlemeleri içermesi kimlikli bir doku oluşması anlamında olumlu katkılar sağlamıştır. Ancak üst ölçekten alt ölçeğe kadar fiziki çevre ile ilgili bu genişlikte karar üretilmesi yeterli esneklik sağlamadığı noktasında eleştirilere konu olabilecek niteliktedir. Daha bütüncül ve özgün tasarımları içeren bu planlama anlayışının bugünkü kentlerin büyüklüğü de düşünüldüğünde uygulamada birtakım zorluklarla karşılaşacağı açıktır. Ancak 1960lı yıllarla birlikte, erken cumhuriyet döneminde görülen ölçekler arası bütünlük ve tutarlılık planlama süreçlerinde zayıflamaya başlamıştır. Bu süreçte, plancıların temel amacı kentin üst biçimini belirlemek iken mimarlar alt ölçekte bina örüntüsünü biçimlendirmeye başlamıştır. 1956 yılında yürürlüğe giren İmar Kanunu, coğrafi bağlamdan kopuk ve birbirine benzeyen imar planlarının üretilmesi sonucunu doğurmuştur. Bu imar planlarının uygulanması sonucunda benzer parsel ve yapı adası örüntüleri ortaya çıkmış, daha sonra yayımlanan Kat Mülkiyeti Kanunu ise benzer parsellerde benzer apartmanların hızlı bir şekilde üretilmesini sağlamıştır. Artık, imar planları birbirine benzemiş ve niceliksel etmenlerin denetlendiği, özdeş mekanlar üreten bir sürece dönüşmüştür (Ünlü, 2018). 3194 sayılı kanunla başlayan sürece yönelik en önemli eleştiri, benzer bir plan dilinin gelişmiş

olması ve genellikle TAKS (Taban alanı katsayısı) ve KAKS (Kat alanı katsayısı) değerlerinin, kat yüksekliklerinin ve yapılaşma düzenlerinin belirlendiği bir planlama dilinin ortaya çıkmasıdır. Bir diğer eleştiri ise imar yönetmelikleri ile tüm kentler için aynı, yerel özellikleri yansıtmayan (dikkate almayan) ölçütlerin belirlenmesi, bunun da tek tip bir çevrenin oluşmasına zemin hazırlamasıdır.

SONUÇ

Türkiye’de şehir planlama meslek alanının yer edinmesi ve kurumsallaşması Batı’daki gelişmelerin gerisinden de olsa, benzer yolları takip ederek gerçekleşmiştir. İlk dönemler, yabancı mimar ve plancıların ülkeye getirilmesiyle yürütülen planlama çalışmaları, daha sonra üniversitelerde hem şehir planlama kürsüleri ve Şehir ve Bölge Planlama bölümlerinin açılmasıyla gerekli meslek adamlarının yetiştirilmesiyle devam etmiştir. Daha sonra, Şehir Plancıları Odasının kurulmasıyla meslektaşların görev ve yetkilerini düzenleyen ve şehir planlama mesleğinin sivil toplum örgütü ayağını oluşturan yapılanmalar hayata geçmiştir. Bugün, ülkemizde binlerce mezun ve meslek adamıyla önemli bir disiplin olarak kabul edilen şehir planlama alanı kurumsallaşma adına büyük adımlar atmış olsa da, farklı dönemlerde üretilen planlar ele alındığında ve kentsel alanlardaki sorunlar gözlemlendiğinde imar planları aracılığıyla ortaya çıkan kentsel mekanlarda ölçekler arası bütünlük, tutarlılık, nitelikli mekan oluşturma, temel şehircilik ilkeleri açısından yeterli planlama uygulamaları yapılamadığı görülmektedir. Bu boyutuyla meslek alanının önemini kavrandığı, içinde bulunduğu plan üretme girdabından sıyrılabilirdiği bir yapılanma, hukuki haklarla tanımlanan ve mesleğin icrasını denetlenebilir bir özgürlük alanına taşıyan düzenlemelerle yeniden kurumsallaşmayı gerekli kılan gerekliliklerle karşı karşıya bulunmaktadır.

Çalışma sonucunda ortaya çıkan bir başka önemli sonuç, mekan üretiminde (özellikle kentsel ve mimari mekan) yetkisi olan meslek adamlarının katkısını sınırlandıran ve üretim süreçlerini tamamen birbirinden koparan bir uygulama sürecinin işlenmesidir. Ülkemizde yapıli çevrenin şekillenmesinde etkili araç olan ‘uygulama imar planı’ ile fiziki mekanı oluşturan kararlar ortaya koyulmakta ve harita mühendislerince oluşturulan parsellerde, mimarlara yapılaşma koşulları belirlenmiş yapılar tasarlama işi bırakılmaktadır. Kent planlama ve kentsel tasarım ölçeğinin disiplinler arası niteliği tartışmasız tüm çevreler tarafından kabul edilmesine rağmen, kentsel mekan üretilmesine ilişkin süreçte fiziki çevremizin oluşmasında rolü olan disiplinlerin bir arada çalışma imkanlarının çok sınırlı olduğu ve yasalarla bu zeminin sağlanmadığı bilinmektedir. Özellikle mimar ve şehir plancılarının uzmanlık konusuna giren bu alanda nadiren, proje yarışmaları ve kentsel tasarım projelerinde bu birliktelik sağlanabilmektedir. Planlama sisteminde, yasal çerçeveden başlayarak meslek alanlarının yetkilerinin tanımlanması, öncelikle mimar ve şehir plancısının (gerektiğinde peyzaj mimarının) bir arada yer aldığı bir yapının örgütlenmesi/organize edilmesi gerekmektedir. Bunun yanında, plan ölçeklerinin ve kademelenmenin tekrar sorgulanması da nitelikli çevre oluşturmak adına önemlidir. Ara ölçeklerde planlama çalışmalarına izin veren ve farklı meslek gruplarının bilgi birikiminden faydalanan bir uygulamaya geçilmesi gerekmektedir. Birlikte çalışma kültürünün tesis edilmesinin sadece yasal düzenlemelerin gerçekleşmesiyle hayata geçeceğini düşünmek yanlış olur. Bu kültürü oluşturabilmek için ciddi adımların atılması gerekir. En başta, lisans eğitimi seviyesinde plancı ve mimar adaylarının (hatta peyzaj mimarı ve diğer disiplinlerin) bir arada proje üretebildikleri eğitim süreçlerinin geliştirilmesi gerekmektedir. Bu konuda fakültelerin ortak havuz uygulamalı dersleri müfredata eklemeleri önerilebilir. Sonuç olarak ortak akıl ve birlikte yürütülecek bir yeniden yapılandırma süreci sonunda mekan üretiminde rolü olan farklı disiplinlerdeki uzmanların, yerlerini birlikte saptaması ve kabullenmesine dayanan, eşzamanlı çalışma ve mekan üretme olanaklarına imkan veren, doğru ilişki ve örgütlenmenin geliştirilmesi büyük önem arz etmektedir.

Etik Beyan

Bu çalışma etik onay gerektirmemektedir.

Yazar Katkıları

Araştırma Tasarımı (CRediT 1) H.Ö. (% 100)

Veri Toplama (CRediT 2) H.Ö. (% 100)

Araştırma - Veri Analizi - Doğrulama (CRediT 3-4-6-11) H.Ö. (% 100)

Makalenin Yazımı (CRediT 12-13) H.Ö. (% 100)

Metnin Tashihi ve Geliştirilmesi (CRediT 14) H.Ö. (% 100)

Finansman

Çalışmada finansal destek alınmamıştır.

Çıkar Çatışması

Çıkar çatışması yoktur.

Sürdürülebilir Kalkınma Amaçları (SDG)

4 Nitelikli Eğitim

11 Sürdürülebilir Şehirler ve Topluluklar

REFERANSLAR

- Aru, K.A. (1998). *Türk kenti*. İstanbul, Yem yayınevi.
- Ayataç, H.K. (2010). *Planlama sürecinde kentsel tasarımın ve rolünün tanımlanması için bir yöntem denemesi: Örnekleme alanı Türkiye* [Yayımlanmamış doktora tezi] İstanbul Teknik Üniversitesi.
- Batur, A., (1998). 1925-1950 döneminde Türkiye mimarlığı, *75 yılda değişen kent ve mimarlık*. İstanbul, Tarih vakfı yayınları.
- Boysan, B., (1999). Aron Angel ile İstanbul, Prost ve planları üzerine söyleşi, *Mimarlık Dergisi*, 285: 30-39.
- Cansever, T., (2010). *Osmanlı şehri*. İstanbul, Timaş yayınları.
- Cansever, T., (2010). *İslam’da şehir ve mimari*. İstanbul, Timaş yayınları.
- Cerasi, M.M. (1999). *Osmanlı kenti: Osmanlı İmparatorluğu’nda 18. ve 19. Yüzyıllarda kent uygarlığı ve mimarisi*. Yapı kredi yayınları
- Çizer, M., (1950). Kımkımar planı. *Mimarlık dergisi*, 7 -3:14-23.
- Davoudi, S. ve Pendlebury, J., (2010). Centenary paper: The evolution of planning as an academic discipline, *The Town Planning Review*, vol:81, no.6, 613-645.
- Duranay, N., Gürsel, E. ve Ural, S., (1972). Cumhuriyetten bu yana İstanbul planlaması. *Mimarlık Dergisi*, 7:65-100.
- Duyguler, F., (1989). *İmar ve şehir planlama mevzuatının Cumhuriyet dönemi Türk mimarlığına ve şehir planlamasına etkileri*. Ankara, T.B.M.M. Kültür sanat ve yayın kurulu.
- Eldem, S. H., (1944). Milli ve yerli mimari davamız. *Mimarlık Dergisi*, 1(4):2-5.
- Erdenen, O. (1966). Osmanlı devri mimarları, yardımcıları ve teşkilatları. *Mimarlık Dergisi*, 1966/1:15-18.
- Hasekioğlu, N., (1951). Göynük imar planı. *Mimarlık Dergisi*, 8(1-2): 25-37.
- İmamoğlu, B., (2009). Seyfi Arkan ve kömür işçileri için konut: Zonguldak; Üzülmez ve Kozlu, *Fabrika’da barınmak*. Derleyen: Ali Cengizkan, Ankara, Arkadaş yayınevi.
- İmar mevzuatı. (1998). Bayındırlık ve İskan Bakanlığı, Ankara.
- Karataş, R., (2012). İmar hukuku ders notları, İstanbul Kültür Üniversitesi, Erişim adresi <http://web.iku.edu.tr/courses/mimar/arc853/PDF/kitap.pdf>
- Meşhur, M.Ç. (2005). Kişisel Arşiv
- Öröklü, Ö., (1972). Bir ihtisas dalı olarak şehir planlama. *Mimarlık Dergisi*, 9 (106): 26-30.
- Özcan, Z., (2006). Planlamada disiplinler arası ilişkiler ve kentsel arkeolojinin yeri. *Gazi Üniversitesi Mühendislik Mimarlık Fakültesi Dergisi*, Cilt 21, No 4, 681-687.
- Tankut, G., (1993). *Bir başkentim imarı*. İstanbul, Anahtar kitaplar yayınevi.
- Tekeli, İ., (1980). Türkiye’de kent planlamasının tarihsel kökleri, *Türkiye’de imar planlaması*. Derleyen: Tamer Gök, Ankara, Odtü yayınları.
- Tekeli, İ., (1998). Türkiye’de Cumhuriyet döneminde kentsel gelişme ve kent planlaması, *75 yılda değişen kent ve mimarlık*. İstanbul, Tarih vakfı yayınları.

- Tekeli, İ., (2009). *Modernizm, modernite ve Türkiye'nin kent planlama tarihi*, Tarih Vakfı Yurt yayınları.
- Tekeli, İ. (2012). Türkiye kent planlamasının yeniden kurumsallaşmasını düzenlerken düşünülmesi gerekenler üzerine. *Planlama Dergisi*, 3(4), 25-32.
- Ünal, T., (1987). Merkezi yönetim ve imar konuları, İmar planlama mevzuatı ve uygulaması. *14. İskan ve Şehircilik Haftası Konferansları*, AÜ Siyasal Bilgiler Fakültesi yayınları, Ankara.
- Ünlü, T. (2018). Mekanın biçimlendirilmesi ve kentsel morfoloji. *Türkiye Kentsel Morfoloji Ağı*, 59-70.
- Yener, S. (1997). Hollanda'da kentsel tasarım. *Planlama Dergisi*, 97(2):22-34.

Web Kaynakları

- Url 1: <https://dokmimarlik.com/safranbolu-evleri-osmanli-mimari/> (Erişim tarihi: 19.06.2024)
- Url 2: <http://tuncerurban.wordpress.com/> (Erişim tarihi: 19.06.2024)

EXTENDED ABSTRACT

Introduction: Technological developments in the 20th century caused professions to be divided into different branches. Planning the city started with the hands of building designers and emerged as a field of urban planning specialization in the 20th century. In parallel with the developments in the world, the urban planning discipline began to be institutionalized in Turkey in the 20th century, and developments such as training professionals, establishing non-governmental organizations and defining the field of profession took place. The aim of this study is to examine the institutionalization of the city planning profession in Turkey and the process of creating the first development plans, and to touch upon the plans produced and the principles on which they are based in order to reveal the planning language of different periods in this process.

Method: The method of the article consists of literature review. In order to access the planning studies during and after the Republic period, online data sources were scanned, library research was conducted for publications that were printed but not available online, and printed copies of the journals were accessed. Planning studies belonging to the Republic and the following period were scanned from the accessed journals. Plans, plan notes and images were scanned and used in the article. In addition, relevant books and plans were accessed for the theoretical framework of the subject and examples.

Findings: During the Ottoman period, all cities in Anatolia were built on old cities. Ottoman culture was not based on the concept of the 'ideal city' as in the West, in terms of both its architectural meaning and social content. The city has a typical architecture consisting of a sequence of closed spaces. The city was not seen as a complete product. There is no effort to develop a standard from road shape to location of buildings. However, by placing monumental structures at higher elevations, architects were able to make interventions that changed the whole and appearance of the city. Moreover, although arc

hitects could not design the shape of the city as a whole, they were able to classify its elements and design them distinctively by giving them a clear, traditional stamp. In the 18th century, relations with Europe increased and a tendency to apply the standards of European cities to Ottoman cities began to emerge. With the proclamation of the Republic, it is seen that the Ebniye Law dated 1882, inherited from the Ottoman Empire, was implemented regarding construction activities between 1923 and 1928. In 1930, the law obliging all municipalities to prepare zoning plans and in 1933, the law regulating urban planning studies was enacted. During this period, since the number of trained professionals in Türkiye was limited, foreign urbanists were worked with for the development of cities. Experts such as Herman Jansen, Henri Prost, Lamberte and Le Corbusier worked on the planning of cities in Türkiye. Later, there were reactions to the planning of Turkish cities by foreign experts, and the method of making city plans by Turkish professionals through competitions was adopted.

Discussion: It is noteworthy that in the Republic and the following period, planners, mostly architects, took the three-dimensional formation of urban space into consideration and animated the space they aimed to produce in a perceptible way. However, with the 1960s, the inter-scale integrity and consistency adopted in the Early Republic Period began to disappear in planning processes. In this process, while the main aim of planners was to determine the upper form of the city, the building pattern and urban space at the lower scale began to be shaped by architects. The most important criticism of the process that started with Law No. 3194 is that a similar planning language has developed and a planning language has emerged in which TAKS and KAKS values, floor heights and building arrangements are generally determined. Another criticism is that zoning regulations determine the same criteria for all cities, which do not reflect (take into account) local characteristics, and this paves the way for the formation of a uniform environment.

Conclusion: The establishment and institutionalization of the urban planning profession in Turkey has been achieved by following similar paths, albeit behind the developments in the West. In the early periods, planning studies were carried out by bringing foreign architects and planners to the country, and later on, urban planning departments and City and Regional Planning departments were opened in universities and the necessary professionals were trained. Later, with the establishment of the Chamber of Urban Planners, structures that regulate the duties and powers of colleagues and constitute the non-governmental organization leg of the urban planning profession were implemented. Today, although the field of urban planning, which is considered an important discipline with thousands of graduates and professionals in our country, has taken great steps in the name of institutionalization, when the plans produced in different periods are considered and the problems in urban areas

are observed, the inter-scale integrity, consistency, quality and quality in the urban spaces that emerge through zoning plans are observed. It is seen that adequate planning practices cannot be made in terms of space creation and basic urbanism principles.

Recommendation: A structuring in which the importance of the profession is understood and in which it can get out of the vortex of producing plans is faced with requirements that require re-institutionalization to regulations that are defined by legal rights and carry the practice of the profession to a controllable area of freedom.