

Şehir Kimliği Oluşumunda Sanatçı Etkisi: Arles ve Van Gogh Örneği

Mevlüt ÜNAL^{1*} ¹ Necmettin Erbakan Üniversitesi, Konya, Türkiye

Makale Bilgisi

Geliş Tarihi: 11.8.2024
Kabul Tarihi: 12.9.2024
Yayın Tarihi: 30.9.2024

Anahtar Kelimeler:

Şehir Kimliği,
Sanat,
Kültür.

ÖZET

Bu makale, şehir kimliğinin oluşumunda sanatçıların oynadığı rolü, Vincent Van Gogh'un Arles'teki sanatsal faaliyetleri üzerinden incelemektedir. Van Gogh, 1888-1889 yılları arasında Arles'te geçirdiği sürede, şehirle derin bir etkileşim içine girerek bu küçük kasabanın kimliğini dönüştürmüş ve dünya sanat tarihinde önemli bir yere oturtmuştur. Van Gogh'un Arles döneminde ürettiği eserler, yalnızca sanatçının iç dünyasını değil, aynı zamanda Arles'in doğal ve kültürel çevresini de güçlü bir şekilde yansıtmaktadır. Çalışma, Van Gogh'un Arles'teki yaşamı ve bu dönemde ürettiği eserler ile şehrin kimliği arasındaki karşılıklı etkileşimi analiz etmektedir. Sanatçının mekânsal algısı ve şehre dair sanatsal temsilleri, Arles'in küresel bir sanat merkezi olarak algılanmasına katkıda bulunmuştur. Van Gogh'un Arles'teki varlığı, şehrin kültürel kimliğinin şekillenmesinde ve dünya genelinde tanınmasında kilit bir rol oynamıştır. Bu bağlamda, makale, sanatın ve sanatçının bir şehrin kimliği üzerindeki dönüştürücü etkisini vurgulamaktadır. Makale, şehir ve sanat ilişkisini, kültürel kimlik ve mekân teorileri çerçevesinde ele almaktadır. Bu doğrultuda, Van Gogh'un sanatsal üretiminin Arles'in kentsel kimliğine olan etkisi detaylı bir şekilde incelenmektedir. Van Gogh'un Arles şehri hakkında birden fazla eser ürettiği tespit edilmiştir. Kaynaklarda sanatçının bu şehre büyük önem verdiği belirtilmektedir. Sanatçı, şehre verdiği önemi eserlerinde ana konu yaparak göstermiştir. Sanatın bir şehir üzerindeki etkisi, o şehri sıradan bir yer olmaktan çıkarıp evrensel bir anlatı ve estetik simgeye dönüştürme becerisinde yatar. Şehir, salt coğrafi veya tarihsel bir yer olmaktan çıkar, kültürel kimliğini güçlendirir ve sanatın evrensel diliyle harmanlanarak zamansız bir eser haline gelir. Sanatçılar şehirleri duygusal ve sosyolojik bir bağlamda ele alarak gündelik yaşamı estetik bir deneyime dönüştürür ve şehirlerin kültürel hafızasını şekillendirirler. Van Gogh'un bu bağlamdaki eserleriyle Arles şehrine sanatsal bir kimlik kazandırdığı ve şehri çağının ve sınırlarının çok ötesine taşıdığı sonucuna varılmıştır.

Artist Effect on the Formation of City Identity: The Example of Arles and Van Gogh

Article Info

Received: 11.8.2024
Accepted: 12.9.2024
Published: 30.9.2024

Keywords:

City Identity,
Art,
Culture.

ABSTRACT

This article examines the role of artists in the formation of city identity through Vincent Van Gogh's artistic activities in Arles. During the time he spent in Arles between 1888 and 1889, Van Gogh deeply interacted with the city, transforming the identity of this small town and placing it in an important place in world art history. The works produced by him during his Arles period strongly reflect not only the artist's inner world but also the natural and cultural environment of Arles. The study analyzes the interaction between artists life in Arles, the works he produced during this period and the identity of the city. The artist's spatial perception and artistic representations of the city contributed to the perception of Arles as a global art center. Van Gogh's presence in Arles played a key role in shaping the city's cultural identity and its recognition worldwide. The article emphasizes the transformative effect of art and the artist on the identity of a city and examines the relationship between city and art within the framework of cultural identity and space theories. In this context, the impact of Van Gogh's artistic production on the urban identity of Arles is examined in detail. It is stated in the sources that the artist attached great importance to this city. Artists transform everyday life into an aesthetic experience by addressing cities in an emotional and sociological context and shape the cultural memory of the cities. It has been concluded that Van Gogh gave the city an artistic identity with his works in this context and carried the city far beyond its era and borders.

Bu makaleye atıfta bulunmak için:

Ünal, M. (2024). Şehir kimliği oluşumunda sanatçı etkisi: Arles ve Van Gogh örneği. *Thinking of Urban Decoding Journal (TUDEJ)*, 1(1), 87-99. <https://doi.org/10.69992/0.2024.5>

*Sorumlu Yazar: Mevlüt ÜNAL, mevlutunal@erbakan.edu.tr



This article is licensed under a Creative Commons Attribution-NonCommercial 4.0 International License (CC BY-NC 4.0)

GİRİŞ

Kimlik, bir varlığı veya bireyi diğerlerinden ayıran özellikler bütünüdür denebilir. Bu özellikler, kişinin ya da topluluğun kendisini nasıl tanımladığı ve dışarıdan nasıl görüldüğü ile ilgilidir. Kimlik sadece bireylere has bir kavram değildir; topluluklar, milletler, hatta şehirler için de bir kimlikten bahsedilebilir. Bir şehrin kimliği, o şehri diğerlerinden ayıran kültürel, tarihî, sosyal ve mekânsal unsurların birleşimi olarak düşünülebilir.

Şehir kimliği ya da diğer adıyla kentsel kimlik, çeşitli bağlamlarda kapsamlı bir şekilde incelenen çok yönlü bir kavramdır. 1960'larda ortaya çıkan, kimlik ve kentsel özellikler kavramlarını birleştiren bileşik bir fikirdir (Apostolou, 2023). Bireyler ve çevreleri arasındaki dinamik etkileşim olarak tanımlanan kentsel kimlik, insanlar ile kentsel bir alanın benzersiz özellikleri arasındaki karşılıklı ilişki tarafından şekillendirilir (Mansour, 2023). Bu kavram, inşa edilmiş miras, doğal çevre ve şehirlerin diğer önemli özellikleri dahil olmak üzere kentsel çevrenin farklı yönlerini kapsar (Anastasiou vd., 2021). Şehrin kimliğinin oluşumu kadar devamlılığı da önem arz etmektedir. Bu bağlamda sürdürülebilirliğin, mevcut kaynakların daha sonra gelecek olan nesillerce kullanılmasını engelleyecek bir durum oluşturmadan mekân üzerinde gerçekleştirilecek etkinliklerin dengeli ve düzenli kullanımıyla sağlanabileceği unutulmamalıdır. Bu durum, alan üzerindeki mekânı ya da mekânları fiziki ve sosyal anlamda bilimsel ilkeler eşliğinde sentezleyerek etkinliklerin değerlendirilmesiyle mümkün olabilmektedir (Osmanlı & Karakayacı, 2023). Özellikle günümüz dijital iletişim platformlarının araçlarının günden güne giderek daha da çeşitlilik kazanmasıyla her iletişim alanının kültür ve kültür hazineleri üzerinde çeşitli etkileri oluşabilmektedir (Karakuş, 2024). Dinamik dijital iletişim araçlarıyla bir kent kimliğinin devamlılığı rahatlıkla takip edilebilmektedir. Eskiden olduğu gibi bırakılan ya da eskiye nazaran daha iyi bir duruma getirilip korunan kültür varlıkları, zamanın mevcut toplumu tarafından takip edilebilmektedir.

Şehir kimliği, şehrin sakinlerinin, şehrin tarihinin, fiziksel çevrenin ve kültürel dokunun bir yansımasıdır. Bu kimlik, şehri ziyaret edenler için belirgin bir karakter ortaya koyar. Bir şehir kimliği nasıl oluşur ve hangi unsurlar bu kimliği şekillendirir konuları şehir kimliği kavramını anlayabilmek için önem arz eden unsurlar olmaktadır. Firmaların kurumsal kimliklerinin var olması gibi her şehrin de kendine has, özgün ve farklı şehir kimliği vardır. Şehirlerin kimliklerini kazanmalarında o şehrin geçmişinde yer alan olumlu ya da olumsuz birçok önemli olay, önemli isim etkili olmaktadır. Bir şehrin tarihî geçmişi, o şehrin kimliğinin oluşturan belki de en temel taşdır. Tarih boyunca şehirde yaşanan olaylar, şehirdeki toplulukların kültürel alışkanlıkları ve inançları, mimari yapılar ile birlikte o şehrin karakterini, dolayısıyla kimliğini oluşturur. Bir şehrin coğrafi konumu ve doğal yapısı da o şehrin kimliğini etkiler. Şehir silüeti olarak da karşımıza çıkan bir şehrin görsel çağrışımla görsellerinin oluşturulmasında bu coğrafi özellikler kullanılmaktadır.

Kentsel kimlik yalnızca fiziksel özelliklerle ilgili değildir, aynı zamanda şehir kullanıcıları tarafından bu özelliklere yüklenen anlamla da ilgilidir. Bir yerin veya sakinlerinin bir bütün olarak ayırt edici özelliklerinin bir temsilidir (Surchi & Nafa, 2021). Bir şehrin kimliği, doğal, sosyal ve inşa edilmiş unsurların etkileşimi yoluyla oluşur ve tarihi şehirler kentsel kimliği şekillendirmede önemli bir rol oynar (Nia & Suleiman, 2017). Zamanla şehirler, tarihlerini, kültürlerini ve benzersiz özelliklerini yansıtan, onları diğerlerinden ayıran belirgin kimlikler geliştirirler (Zhou vd., 2014).

Bir şehrin ekonomik durumu, o şehirde yaşayanların yaşam tarzlarını, alışkanlıklarını ve sosyal ilişkilerini etkileyen önemli bir faktördür. Sanayi şehirleri, ticaret merkezleri veya turistik şehirler, bu özellikleri ile belirgin bir kimlik kazanırlar. Bu bağlamda sanat ve kültür, bir şehrin kimliğinin en belirleyici unsurlarından olmaktadır. Şehirdeki müzeler, galeriler, sanat etkinlikleri, müzik festivalleri ve diğer kültürel faaliyetler, şehrin kimliğini güçlendirir ve şehrin tanıtımı için önemli rol oynar. Sanat, yüzyıllardır insanlar için cezbedici ve çağırıcı bir özellik göstermektedir. İyi desteklendiğinde sanat ve

sanatçı hizmet ettiği şehirler için yeri doldurulamaz tanıtım hazineleri olmaktadır.

Şehir kimliği, kentsel gelişim ve iyileştirme için çok önemlidir ve sakinlerin ve ziyaretçilerin deneyimlerini etkiler (Zhang, 2024). Özellikle göçmenlerin çeşitli bir kentsel çevrede paylaşılan bir kimlik oluşturması açısından önemli olan bir aidiyet duygusunu besleyen bir bağlayıcı unsurdur (Eldik vd., 2019). Kentsel kimliği anlamak ve değerlendirmek, aynı zamanda kentsel çevreden türetilen nesnel ölçümleri hem de kullanıcı anketleri aracılığıyla elde edilen öznel ölçümleri birleştiren bütünsel bir yaklaşım gerektirir (Oktay ve Bala, 2015).

Sanat, sanatçı ve kültürel etkinlikler ve özellikler bir şehrin kimliğini tanımlamada ve güçlendirmede oldukça önemlidir. Bir şehirdeki sanat eserleri, müzeler, sokak sanatı ve kültürel etkinlikler, şehrin tarihini, toplumsal yapısını ve kültürel dinamiklerini yansıtarak, o şehre özgü bir anlatı oluşturur. Sanatçılar, şehirle olan ilişkilerini eserlerinde yansıtarak, şehrin ruhunu yakalar ve onu zamanın ötesine taşır. Sanat, her tür ifade, duygu, temada olduğu gibi bir şehrin kimliğini ifade etmenin ve onu güçlendirmenin de en etkili yollarından biridir. Şehirdeki heykeller, mimari yapılar, müzeler ve sokak sanatı, şehrin tarihini ve kültürünü somutlaştıran öğelerdir. Kültürel etkinlikler, festivaller ve sanatsal organizasyonlar da şehrin kimliğine derinlik katar.

Arles Şehri ve Vincent Van Gogh İçin Önemi

Fransa'da zengin bir tarihi geçmişe sahip bir şehir olan Arles, benzersiz kültürel özelliklere sahip önemli bir kentsel merkez olmuştur. Tarihsel olarak Arles, Roma döneminde Rhône koridoru için önemli bir geçit görevi görmüş ve bölgesel ticaret ağında hayati bir rol oynamıştır (Utz, 2018). Şehrin kentsel kimliği, sismik yüklem altında dinamik davranışı incelenen ve şehrin mimari ve mühendislik harikalarını sergileyen Arles su kemeri gibi tarihi yapılarında derin köklere sahiptir (Rafiee vd., 2008). Dahası, Arles, şehir manzarasının evrimleşen doğasını yansıtan kamusal alanlarını ve kültürel mirasını etkileyen kentsel yeniden kalkınma yaşamıştır (Tchoukaleyska, 2016).

Çevresel yönler açısından, Arles, Marsilya gibi, belirgin mevsimsel değişikliklere sahip bir Akdeniz iklimi yaşamaktadır (Socolovschi vd., 2011). Ek olarak, çalışmalar Arles'in ortam havasında pestisitlerin varlığını göstermiştir ve bu da şehrin kentsel kimliğini etkileyebilecek çevresel endişeleri vurgulamaktadır (Désert vd., 2018). Tours gibi diğer şehirlerle yapılan karşılaştırmalar, atmosferik bileşimdeki farklılıkları ortaya koyarak Arles'in çevresel özelliklerinin benzersizliğini vurgulamaktadır (Derbez & Roger, 2003). Arles'in kentsel morfolojisi, bilim insanlarının şehrin mimari evrimini ve biçimini keşfetmesiyle bir araştırma konusu olmuştur (Darin, 1998). Kent kimliği ve kaliteli mimari kavramları, bir yerin kimliğini şekillendirmede mimari tasarımın önemini vurgulayarak, kentselcilik bağlamında araştırılmıştır. Karma kullanım ve çeşitlilik, Arles'daki kentsel alanların uyarlanabilir doğasını yansıtan, sanayi sonrası bölgelerin yenilenmesinde yol gösterici ilkeler olarak tanımlanmıştır (Cysek-Pawlak, 2018).

Vincent van Gogh (1853-1890), canlı renkleri kendine özgü kullanımı ve son derece üretken ancak trajik bir şekilde kısa süren kariyeriyle sanat tarihinde oldukça popüler bir yer edinmiş, kendine özgü ifade biçimiyle birçok ressamdan ayrılan modern öncü bir figür olarak tanınmaktadır (Dik vd., 2008; Turkheimer vd., 2020; Ho vd., 2003). Van Gogh, post-empresyonist sanat hareketini önemli ölçüde etkilemiş, sınırlarını soyut dışavurumculuğa doğru itmiş ve Batı sanat dünyasında silinmez bir iz bırakmıştır (Turkheimer vd., 2020; Bayrakçı vd., 2009). Sanatsal parlaklığına rağmen Van Gogh'un hayatı, mani, epilepsi ve muhtemelen bipolar bozukluk atakları da dahil olmak üzere psikolojik mücadelelerle sürmüştür (Wolf, 2001; Loftus ve Arnold, 1991; Barresi, 2019). Sanatçının kardeşi Theo'ya yazdığı mektuplar, sanatsal özlemleri ve karşılaştığı psikolojik zorluklar hakkında değerli içgörüler sunarak, hayatını yorumlamak için zengin bir birinci elden anlatım ortaya koyar (Meissner, 1993).

Vincent van Gogh'un Arles'daki varlığı, şehir ve sanatsal üretimi üzerinde önemli bir etkiye sahip olmuştur. Van Gogh, Arles'da geçirdiği süre boyunca 200 resim, çizim ve suluboya ve resimli mektup dahil olmak üzere olağanüstü miktarda eser üretmiş ve hipergrafi ile ilişkili aşırı üretkenlik sergilemiştir (Surchi & Nafa, 2021). Paul Gauguin gibi diğer sanatçılarla etkileşimleri, Arles'da kolektif bir stüdyo kurma oluşturmalarını sağlamış ve şehrin sanatsal iş birliği ve ilham üzerindeki etkisini vurgulamıştır (Nia & Suleiman, 2017). Sanatçının eserleri halen günümüz teknolojisi için değerli bir özne olarak varlığını sürdürmektedir. Bu yüzden sanatın ve sanatçının şehir kimliği üzerindeki etkisi büyüktür denebilir. Çünkü sanatçıların katkıları, kendi zamanlarının çok ilerisine kadar uzanabilmektedir. Vincent van Gogh'un "Arles Yakınlarında İrisli Tarla" gibi Arles dönemine ait resimlerinde kullandığı orijinal renkleri ve pigment konsantrasyonlarını belirlemek için dijital olarak yeniden yapılandırılmış ve sanatsal teknikleri ve palet seçimleri hakkında ışık tutmaktadır (Zhou vd., 2014). Van Gogh'un Arles resimlerinde konu ettiği mimari mekanlar, sanatçının kentsel ortamlara ilişkin yorumlarına ve bunların sanatsal ifadesindeki önemine dair içgörüler sağlar (Zhang, 2024). Arles'in sanatla olan bağı özellikle 19. yüzyılda, ünlü ressam Vincent van Gogh'un şehirde yaşadığı dönemde belirginleşmiştir. Van Gogh, 1888-1889 yılları arasında Arles'de yaşamış ve burada birçok eser üretmiştir. Van Gogh'un Arles'deki evi ve onun etkisiyle gelişen sanat atmosferi, şehrin sanatsal kimliğinin temel taşlarından biri olmuştur. Van Gogh'un eserlerinde yer verdiği Arles manzaraları, şehrin kimliğinin oluşumuna ve günümüze kadar bu kimliğin sürdürülmesine büyük rol oynamıştır.

Vincent van Gogh'un Arles şehrini bu denli beğenmesi ve etkilenmesi, iklim koşullarına ve zorlu hava şartlarına rağmen durmadan resimler üretmesiyle anlaşılabilir. 21 Şubat 1888, Van Gogh Paris'i ardında bırakarak yeni bir atölye kurma heyecanıyla Arles'a doğru yola çıkmıştır. Hayalini kurduğu "geleceğin atölyesi"nin, O'na göre Fransa'nın güneyinde kurulması gerekmiştir. Arles'a gelişi, Van Gogh'un hayatında yeni bir dönemi başlatmıştır. Büyük bir heyecanla ve sabırsızlıkla çalışmalarına derhal başlamıştır. Öyle ki bölgenin meşhur Mistral isimli rüzgarları bile onu engelleyememiştir (Wentinck & Clergue, 1989, s:6).

Ülkenin bu bölgesinin iklim şartları, coğrafi özellikleri ve görüntüleri, sanatçıyı kendi eserleri için yoğun bir benimseme duygusu barındırmasına sebep olmuştur. Böylelikle Arles'in kentsel kimliği Vincent van Gogh'un varlığından ve sanatsal katkılarından derinden etkilenmiştir. Verimli üretimi, diğer sanatçılarla olan etkileşimleri ve resimlerinde bu kente ait mekanların temsili, şehrin kültürel mirası ve sanatsal mirası üzerinde kalıcı bir iz bırakmıştır. Bu bağlamda Arles'in, Van Gogh için ayrı bir yere sahip olduğu izlenimi oluşmaktadır.

YÖNTEM

Bu çalışmada, literatür tarama, betimsel araştırma ve içerik analizi yöntemleri kullanılmıştır. Bu bağlamda basılı ya da elektronik kaynaklara ulaşılmıştır. Ulaşılan kaynakların doğru bilgileri yansıttığı varsayılmaktadır. Sanatçının eserleri seçilirken istikrarlı bir şekilde Arles şehrine ait temalar barındıran eserler çalışma kapsamında incelenmiştir.

BULGULAR

Sanatçıların eserlerinde işledikleri bölgelerin, günümüzdeki durumlarıyla karşılaştırılması, şehirlerin tarihi sürekliliğini ve kültürel mirasın ne ölçüde korunduğunu anlamak açısından önemlidir. Eserlerde yer alan manzaraların, zamanın aşındırıcı etkilerine rağmen bugüne kadar bozulmadan ulaşabilmesi, sadece bu bölgelerin fiziksel varlıklarının değil, aynı zamanda onların taşıdığı tarihsel, kültürel ve sanatsal anlamların da korunduğunu gösterir. Kentlerin modernleşme süreciyle birlikte geçirdiği dönüşümler, bu manzaraların nasıl korunduğunu veya değiştiğini açıkça ortaya koyar. Şehirlerin eski ve köklü yapısı, yalnızca tarihi yapıların varlığıyla değil, aynı zamanda bu yapıların ve

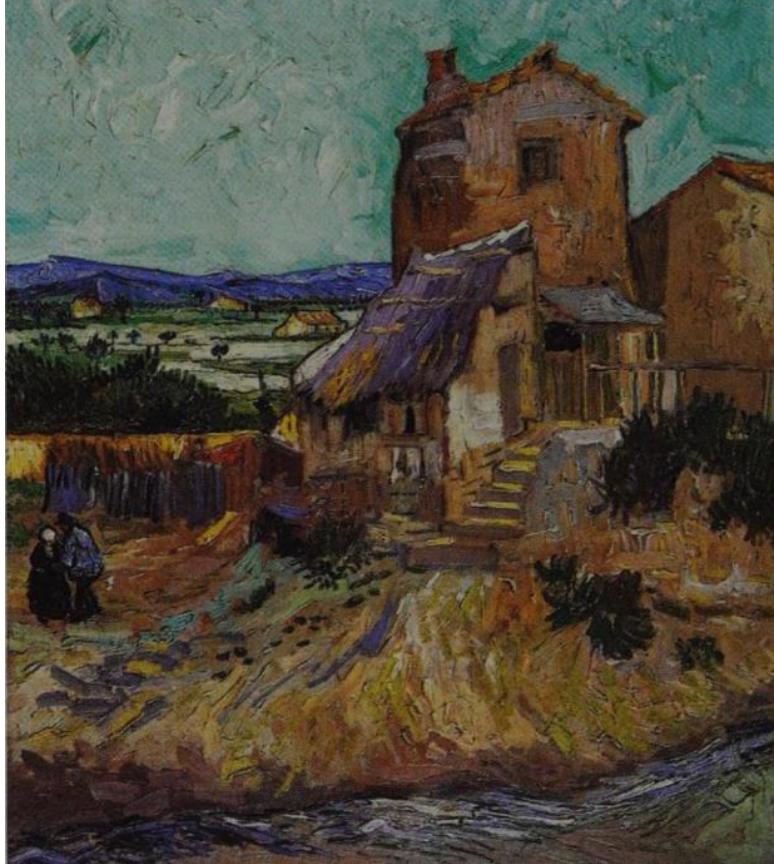
manzaraların bir kentin kimliğini nasıl şekillendirdiğiyle ilgilidir. Sanat eserlerinde yer alan bu görsel temsiller, şehirlerin tarihini canlı tutmakla kalmaz, aynı zamanda bu tarihin estetik değerlerle nasıl bütünleştiğini ve yorumlandığını da inceler. Akademik açıdan, bu tür karşılaştırmalar şehirlerin kültürel ve tarihi gelişimini, modernleşmenin etkilerini ve bu süreçlerin sanattaki yansımalarını derinlemesine analiz etme fırsatı sunar. Sanat ve kent arasındaki bu ilişki, geçmişten günümüze uzanan bir diyalog kurarak şehirlerin kimliğini koruma ve gelecek kuşaklara aktarma sürecine de önemli katkılarda bulunur.

Arles görüntüleri ve bu şehre ait mekanların tasviri, Van Gogh'un birçok eserinde görülmektedir. Bu eserler günümüzde de varlığını ve popülerliğini korumaktadır. Bu eksenden bakıldığında kaynaklarda Arles şehrine ait olduğu belirtilen kesitleriyle sanatçının resimlerini incelemek ve eserlere konu olan şehre ait bu görüntülerin günümüzdeki durumlarıyla karşılaştırmak zamansızlığın ve bir şehir kimliğinin korunmasındaki önemi anlamak için daha iyi olacaktır.

Şekil 1'de Arles'de yer alan eski bir değirmen resmi görülmektedir. Van Gogh tarafından resmedilen bu değirmen, halen günümüzde varlığını korumaktadır. Resminin yapılmasıyla ünlenen bu değirmenin, günümüze kadar varlığının korunması, özellikle sanatseverler açısından oldukça önemlidir. Günümüzde 1888 gibi çok eski bir yıla ait olan yağlı boya tablonun tasvirini ettiği bir bölgeyi canlı haliyle görebilme ihtimalinin olması, bir şehrin geçmişinin oldukça köklü ve yıllara meydan okuyan yapısını ortaya koymaktadır.

Şekil 1

The Old Mill in the Rue Mireille, Arles, Vincent van Gogh, 1888, Tuval Üzeri Yağlı Boya, 65,5 x 54 cm (Wentinck & Charles, 1989, s:20)



Şekil 2

The Old Mill in the Rue Mireille, Arles, Google Sokak Görünümü Uygulamasından 09.08.2024 tarihinde ekran görüntüsü olarak alınmıştır.



Şekil 2’de, aynı değirmenin günümüzdeki hali sunulmuştur. Google sokak görüntüsü aracılığıyla çekilen görüntüde değirmenin ve yanındaki yapının neredeyse aynı kaldığı, fakat Van Gogh’un resmettiği boş tarlaların yerinde yeni binaların yer aldığı görülmektedir. Şehirleşmenin beraberinde getirdiği yapı ve bina artışı, modern şehirlerde boş arsaların ve tarlaların azalmasına neden olmaktadır. Tarihi yapılar bu bağlamda varlıklarını sürdürürken, etraflarında binalaşmanın artması, onları uzaktan görebilmeyi zorlaştırmaktadır. Bu değirmenin sanatçı tarafından sanat öznelere arasına katılması, yapının artık kullanılmamasına rağmen ölümsüzleştirilmesine katkı sağlamıştır.

Şekil 3

Café Terrace at Night, Arles, Vincent van Gogh, 1888, Tuval Üzeri Yağlı Boya, 81 x 65,5 cm (Wentinck & Charles, 1989, s:20)



Şekil 3’te sanatçının yine en popüler eserlerinden biri olan Café Terrace at Night, hem bir sokak resmi, hem de bir gece resmi olarak büyük bir önem taşımaktadır. Gece vakti bir kafe görüntüsünün resmedildiği eserde, masaların sokağa yayılması, kafenin mekân ışıklandırılmalarının sokağı aydınlatması ve şehirle iç içe geçmesi yine Van Gogh’un kendine has “Yıldızlı Gece” resmine benzer

bir gökyüzü tasviri eşliğinde sunulmuştur. Mavi ve sarı renklerinin canlı tonlarının kullanıldığı bu eser, kafeyi oldukça meşhur bir hale getirmiştir.

Şekil 4'te söz konusu kafenin sanatçının popüler eserlerinden yola çıkılarak yeniden yapılmış bir versiyonu görülmektedir. Kafenin Google'ın harita uygulamasında kafeye ait işletme sayfasından alınan bu görüntüde, kafenin günümüze dek neredeyse tüm görüntüsünü olduğu gibi yansıttığı söylenebilir. Demirden ferforje detayları, masaları, renkleri ve ışıklandırmasıyla kafe 1888'de Van Gogh nasıl deneyimlediyse aynı özellikleri günümüze taşıyarak misafirlerine aynı deneyimi edinebilme olanağı tanımaktadır. Ancak Duyck, kafenin 2023 yılından beri faaliyette olduğunu belirtmektedir. O'na göre kafe şu an olması gereken orijinal konumunda değildir. Sanatçının resmettiği kafe, Arles'in tarihi merkezinin kalbinde, Provençal edebiyat Nobel Ödülü sahibi Frédéric Mistral'in (1830-1914) heykelinin karşısındaki Place du Forum'da yer almamaktadır. Bunun yerine, ressamın yaşadığı yerin yakınındaki Place Lamartine'de bulunmuştur. Ancak, orijinal yer 1944 yılında savaş sırasında bombalanarak yok edilmiştir (Duyck, 2024).

Şekil 4

Café la Nuit, 2020, Fotoğrafçı: Sandrine Thepillat (Le Monde, 2024)

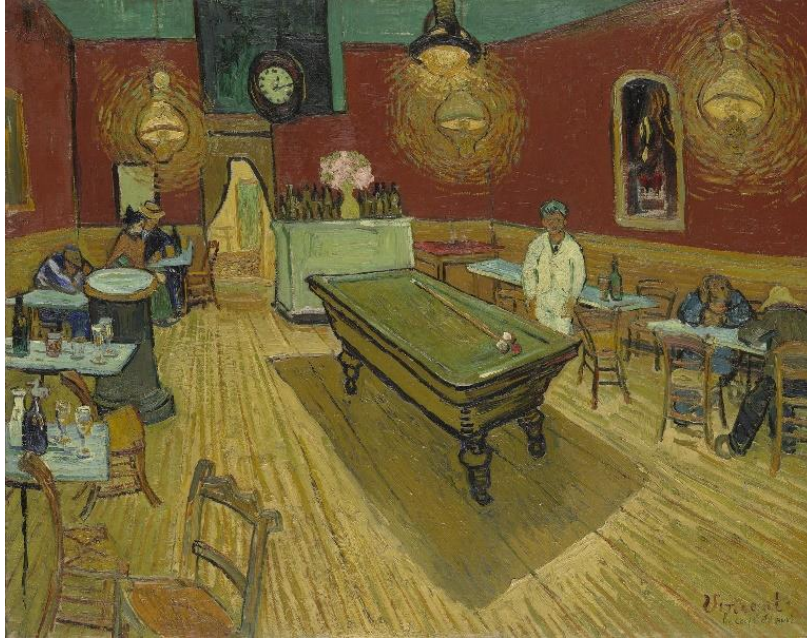


Sanatçı, bu kafeye dair birden fazla resim üretmiştir. Aynı isimle kafenin bir iç mekânı olan başka bir resmi bulunmaktadır. Şekil 5'te bilardo masası, sandalyeleri, aydınlatmaları, müşterileri ve kahve masalarıyla kafenin interiör bir görüntüsü tasvir edilmiştir. Günümüzde hala oldukça popüler olan bu kafe ile ilgili Van Gogh resimlerinin yer aldığı hediyelikler, eşantyonlar gibi objeler oldukça yaygındır.

Kendisine özgü renk anlayışıyla sanatçı, şehirden aldığı kesitleri kendi renkleriyle yeniden yorumlamış ve formları bükerek yansıtmasıyla sıra dışı ve çarpıcı görüntülerin ortaya çıkmasına neden olmuştur. Turuncuların, yeşillerin ve mavilerin baskın olduğu eserleriyle sanatçı, zamanının çok ötesi özellikler gösteren tarzıyla geleneksel tasvirlerin ötesine geçerek şehrin ve şehre ait mekanların sıradan tasvirlerinden uzak, yeri doldurulamaz görüntüler üretmiştir. Sanatçının eserinde yer verdiği kafe savaş sırasında yerle bir edildiyse bile yeniden, şehrin başka bir yerinde inşa edilebilmiştir.

Şekil 5

Café la Nuit, 1888, Tuval Üzerine Yağlı Boya, 72.4 × 92.1 cm (Yale University Art Gallery, 224)



SONUÇ

Bir şehrin sanat öznesi ve bir sanat teması olarak ele alınması, sanatın bireysel ve toplumsal hazinede derin izler bırakabilme potansiyelini ortaya koymaktadır. Şehirler, sanatçılar için yüzyıllardır sonsuz ilham kaynaklarından olmuş, onların yaratıcılıklarını beslemiş ve bu süreçte şehre de sanatsal bir kimlik kazandırmıştır. Sanatçıların bakış açısıyla yeniden yorumlanan bu şehirler, sadece coğrafi ya da tarihi birer mekân olmaktan çıkmış, evrensel bir anlatı ve estetik öge haline gelerek kültür hazineleri arasında ayrıca yer edinmişlerdir. Sanat, bir şehri sadece betimsel olarak değil, aynı zamanda duygusal, psikolojik ve sosyolojik bir bağlamda ele alarak da derinleştirir. Bir şehrin sokakları, binaları, ışıkları ve hatta atmosferi, sanatçının zihninde yeniden şekillenir ve bu süreçte şehir, sanatın evrensel diline tercüme edilir. Bu dönüşüm, şehri ziyaret edenler ve o şehirde yaşayanlar için de bir anlam düzlemi ekler; çünkü sanat aracılığıyla şehrin günlük yaşamı, estetik bir deneyime dönüştürülür.

Sanat eserlerinde bir şehrin temsili, o şehrin kültürel kimliğini güçlendirmekle kalmaz, aynı zamanda o şehirle ilgili kolektif hafızayı da biçimlendirir. Bir şehir, sanatçıların kendi deneyimleri ve duygusal durumlarıyla harmanlayarak yeniden yaratılabilir, bu da şehrin zamanla değişen, fakat sanatta ölümsüzleşen bir yüzünü ortaya çıkarır. Şehirlerin bu sanatsal temsili, sadece estetik bir değer yaratmakla kalmaz, aynı zamanda şehirlerin tarih boyunca nasıl algılandığını ve hatırlandığını da belirler. Sanatın dönüştürücü ve kalıcı gücü, eserlere konu olan şehirleri de etkileyerek bir dönüşü sürecine dahil eder ve kalıcı hale getirir. Bu süreç, sanatçının kişisel yaratıcılığıyla şehrin kültürel ve tarihi bağlamını bir araya getirir, böylece şehrin estetik değeri ve kültürel anlamı zenginleşir. Bu durum, sanatın, şehirleri sadece fiziksel mekânlar olmaktan çıkarıp, evrensel anlatılar ve estetik semboller haline getirdiğini göstermektedir. Sanatın bu gücü, şehirlerin tarihsel ve kültürel kimliğini yeniden tanımlamakta ve onları zamanın ötesine taşıyan birer ikon haline getirmektedir.

Ünlü Hollandalı ressam Vincent van Gogh'un Arles'daki sanatsal üretimi, sadece onun kariyerinde bir dönüm noktası olmakla kalmamış, aynı zamanda modern sanat tarihinde kalıcı bir iz bırakmıştır. Van Gogh, Arles'in doğal ve mimari unsurlarını, kendi iç dünyasıyla harmanlayarak eserlerine yansıtmiş ve bu süreçte şehir, onun sanatı aracılığıyla evrensel bir tanınırlık kazanmıştır. "The Night Cafe" gibi ikonik eserler, sıradan mekanları dahi sanatsal bir derinlik ve psikolojik yoğunlukla doldurarak, bu mekanları salt betimsel olmanın ötesine taşımış, izleyiciye çok daha derin bir anlatı sunmuştur.

Van Gogh'un Arles'daki eserleri şehrin kültürel kimliğini ve sanatçının içsel mücadelelerini ortaya koyan birer araç haline gelmiştir. Bu eserler, post-empresyonizmden modernizme geçiş sürecinde sanatçıların ve eleştirmenlerin Arles'ı sanatsal bir hac merkezi olarak görmelerine neden olmuş, bu da şehrin bugünkü kültürel popülaritesine katkıda bulunmuştur. Arles, Van Gogh'un tablolarında yer alan renkler, ışık oyunları ve mekânsal düzenlemelerle zamanın ötesine geçerek, çağdaş sanat dünyasında hala önemli bir ilham kaynağı olmaya devam etmekte, zamansız ve geleceğe dönük sanatsal üslubuyla şehrin de ruhunu geleceğe taşımaktadır.

Sanatçının eserleri Arles'dan önce ve sonra olarak ayrılabilir. Arles dönemi eserleri, bir yandan bireysel yaratıcılığın gücünü vurgularken, diğer yandan da mekânların sanatsal temsil yoluyla nasıl kolektif belleğe kazanabileceğini göstermektedir. Bu açıdan bakıldığında, Van Gogh'un Arles'daki üretimi, sadece bir sanatçının eserleri değil, aynı zamanda bir şehrin sanat yoluyla evrensel bilince nasıl taşınabileceğinin somut bir örneği olmaktadır. Bu eserler, günümüzde Arles'ı ziyaret edenler için birer kültürel rehber niteliği taşımakta ve sanatın mekânı nasıl şekillendirebileceğini gözler önüne sermektedir.

Arles şehri, Van Gogh'un şehirdeki sanatıyla, bir yandan kişisel deneyimlerin ve içsel yolculuğun dışavurumuyla zenginleşmiş, diğer yandan bir şehrin estetik ve kültürel kimliğini yeniden tanımlayan bir dönüm noktası özelliği taşımıştır. Van Gogh'un Arles'i, onun sanatında ölümsüzleşmiş ve bu sayede şehrin modern sanatın belleğinde kalıcı bir yer edinmesine neden olmuştur. Bu durum, sanatın mekânlar üzerindeki dönüştürücü gücünün güçlü bir göstergesidir. Bir şehir yalnızca bir şehir olmaktan çıkmış, bir sanat öznesi ve başlı başına bir sanat teması haline gelmiştir.

Etik Beyan

Bu çalışma, daha önce yayımlanmış herhangi bir tez, makale veya bildiri metninden üretilmemiş ya da türetilmemiştir.

Etik Kurul Onayı

Literatür tarama, betimsel araştırma ve içerik analizi yöntemlerinin kullanıldığı bu çalışma, etik kurul onay belgesi gerektirmemektedir.

Yazar Katkıları

Araştırma Tasarımı (CRediT 1) M.Ü. (%100)

Veri Toplama (CRediT 2) M.Ü. (%100)

Araştırma - Veri Analizi - Doğrulama (CRediT 3-4-6-11) M.Ü. (%100)

Makalenin Yazımı (CRediT 12-13) M.Ü. (%100)

Metnin Tashihi ve Geliştirilmesi (CRediT 14) M.Ü. (%100)

Finansman

Çalışmada, herhangi bir finansal katkı bulunmamaktadır.

Çıkar Çatışması

Bu çalışmada çıkar çatışmasına sebep olabilecek herhangi bir iş birliği yoktur.

Sürdürülebilir Kalkınma Amaçları (SDG)

Sürdürülebilir Kalkınma Amaçları: 11 Sürdürülebilir Şehirler ve Topluluklar.

REFERANSLAR

- Anastasiou, D., Tasopoulou, A., Gemenetzi, G., Gareiou, Z., & Zervas, E. (2021). Public's perceptions of urban identity of thessaloniki, greece. *Urban Design International*, 27(1), 18-42. <https://doi.org/10.1057/s41289-021-00172-8>
- Apostolou, G. (2023). Measuring urban identity. comparative analysis of previous studies. *E3s Web of Conferences*, 436, 12009. <https://doi.org/10.1051/e3sconf/202343612009>
- Barresi, J. (2019). "why did van gogh cut off his ear?": revisited.. *Qualitative Psychology*, 6(3), 232-253. <https://doi.org/10.1037/qup0000120>
- Bayrakçı, B., Forouz, A., Şahin, A. B., Abali, M., & Aliyeva, G. Z. (2009). Disease painting or painting disease: how does illness and hospitalisation affect children's artistry?. *Perception*, 38(11), 1721-1727. <https://doi.org/10.1068/p6138>
- Cysek-Pawlak, M. and Krzysztofik, S. (2018). The new urbanism principle of quality architecture and urban design versus place identity. a case study of val d'europe and the manufaktura complex. *European Spatial Research and Policy*, 25(2), 99-115. <https://doi.org/10.18778/1231-1952.25.2.06>
- Darin, M. (1998). The study of urban form in france. *Urban Morphology*, 2(2), 63-76. <https://doi.org/10.51347/jum.v2i2.3879>
- Derbez, M. and Roger, L. (2003). Chemical and mineralogical composition and sources of urban atmospheric particles, specially sulphates- a study at tours (france). *Pollution Atmosphérique*, (N°177). <https://doi.org/10.4267/pollution-atmospherique.1907>
- Désert, M., Ravier, S., Gille, G., Quinapallo, A., Armengaud, A., Pochet, G., ... & Quivet, É. (2018). Spatial and temporal distribution of current-use pesticides in ambient air of provence-alpes-côte-d'azur region and corsica, france. *Atmospheric Environment*, 192, 241-256. <https://doi.org/10.1016/j.atmosenv.2018.08.054>
- Dik, J., Janssens, K., Snickt, G., Loeff, L., Rickers, K., & Cotte, M. (2008). Visualization of a lost painting by vincent van gogh using synchrotron radiation based x-ray fluorescence elemental mapping. *Analytical Chemistry*, 80(16), 6436-6442. <https://doi.org/10.1021/ac800965g>
- Duyck, A. (2024). Le Monde: The fabricated finances of the fake Van Gogh café in Arles. https://www.lemonde.fr/en/m-le-mag/article/2024/04/07/the-fabricated-finances-of-the-fake-van-gogh-brasserie-in-arles_6667674_117.html adresinden 30.07.2024 tarihinde alınmıştır.
- Eldik, A., Kneer, J., & Jansz, J. (2019). Urban & online: social media use among adolescents and sense of belonging to a super-diverse city. *Media and Communication*, 7(2), 242-253. <https://doi.org/10.17645/mac.v7i2.1879>
- Ho, N. C., Park, S. S., Maragh, K. D., & Gutter, E. M. (2003). Famous people and genetic disorders: from monarchs to geniuses—a portrait of their genetic illnesses. *American Journal of Medical Genetics Part A*, 118A(2), 187-196. <https://doi.org/10.1002/ajmg.a.10158>
- Karakuş, M. (2024). Popüler Kültür ve Sosyal Medya İlişkisi Üzerine Bibliyometrik Bir Analiz. *Medeniyet Ve Toplum Dergisi*, 8(1), 137-156.
- Le Monde (2024). https://www.lemonde.fr/en/m-le-mag/article/2024/04/07/the-fabricated-finances-of-the-fake-van-gogh-brasserie-in-arles_6667674_117.html adresinden 10.08.2024 tarihinde alınmıştır.
- Loftus, L. and Arnold, W. N. (1991). Vincent van gogh's illness: acute intermittent porphyria?. *BMJ*,

- 303(6817), 1589-1591. <https://doi.org/10.1136/bmj.303.6817.1589>
- Mansour, H. (2023). A comprehensive methodological approach for the assessment of urban identity. *Sustainability*, 15(18), 13350. <https://doi.org/10.3390/su151813350>
- Meissner, W. W. (1993). Vincent: the self-portraits. *The Psychoanalytic Quarterly*, 62(1), 74-105. <https://doi.org/10.1080/21674086.1993.11927368>
- Nia, H. and Suleiman, Y. (2017). Identity in changing context: factors of losing identity in new developed part of the city of famagusta, north cyprus. *Journal of Contemporary Urban Affairs*, 1(2), 11-20. <https://doi.org/10.25034/ijcua.2017.3644>
- Oktaç, D. and Bala, H. (2015). A holistic research approach to measuring urban identity: findings from kyrenia area study. *International Journal of Architectural Research Archnet-Ijar*, 9(2), 201. <https://doi.org/10.26687/archnet-ijar.v9i2.687>
- Osmanlı, N., & Karakayacı, Ö. (2023). Ekonomik Coğrafya Odağında Kırsal Yeniden Düşünmek: Konya Örneği. *Konya Sanat*(6), 195-215. <https://doi.org/10.51118/konsan.2023.33>
- Rafiee, A., Vinches, M., & Bohatier, C. (2008). Application of the nscd method to analyse the dynamic behaviour of stone arched structures. *International Journal of Solids and Structures*, 45(25-26), 6269-6283. <https://doi.org/10.1016/j.ijsolstr.2008.07.034>
- Socolovschi, C., Angelakis, E., Renvoisé, A., Fournier, P., Marié, J., Davoust, B., ... & Raoult, D. (2011). Strikes, flooding, rats, and leptospirosis in marseille, france. *International Journal of Infectious Diseases*, 15(10), e710-e715. <https://doi.org/10.1016/j.ijid.2011.05.017>
- Surchi, Z. and Nafa, H. (2021). Appraisal of place identity through tangible elements of cultural features in erbil city. *Civil Engineering and Architecture*, 9(7), 2528-2541. <https://doi.org/10.13189/cea.2021.090736>
- Tchoukaleyska, R. (2016). Public space and memories of migration: erasing diversity through urban redevelopment in france. *Social & Cultural Geography*, 17(8), 1101-1119. <https://doi.org/10.1080/14649365.2016.1153136>
- Turkheimer, F., Fagerholm, E. D., Vignando, M., Dafflon, J., Costa, P. F. d., Dazzan, P., ... & Leech, R. (2020). A gaba interneuron deficit model of the art of vincent van gogh. *Frontiers in Psychiatry*, 11. <https://doi.org/10.3389/fpsy.2020.00685>
- Utz, G. (2018). From contrary to complementary models: central places and gateways in the south-eastern provence (arles and marseille). *Land*, 7(3), 95
- Wentinck, C. & Clergue, L. (1989). *Arles Van Gogh: Visiting Arles through Van Gogh's paintings*. Arles: Berbard Coutaz Pub.
- Wolf, P. L. (2001). Creativity and chronic disease vincent van gogh (1853-1890). *Western Journal of Medicine*, 175(5), 348-348. <https://doi.org/10.1136/ewj.175.5.348>
- Yale University Art Gallery (2024). <https://artgallery.yale.edu/collections/objects/12507> adresinden 10.08.2024 tarihinde alınmıştır.
- Zhang, F. (2024). Effects of urban landmark landscapes on residents' place identity: the moderating role of residence duration. *Sustainability*, 16(2), 761. <https://doi.org/10.3390/su16020761>
- Zhou, B., Liu, L., Oliva, A., & Torralba, A. (2014). Recognizing city identity via attribute analysis of geo-tagged images., 519-534. https://doi.org/10.1007/978-3-319-10578-9_34

EXTENDED ABSTRACT

Introduction: City identity is shaped by the combination of cultural, historical and spatial elements. Historical events, geographical location, architectural structures and cultural events play an important role in the formation of this identity. Vincent van Gogh's presence and artistic production in Arles stand out as a critical factor in the clarification of the city's identity. The works produced in Arles are among the fundamental elements that constitute the city's artistic identity and leave a permanent mark on the city's cultural heritage. The impact of art in strengthening the city's identity is clearly seen in this context.

Method: In this study, the literature review method was used. In this context, printed or electronic sources were accessed. It is assumed that the sources accessed reflect the correct information. While selecting the artist's works, the works that consistently contain themes related to the city of Arles were examined within the scope of the study.

Findings: It has been determined that Van Gogh produced more than one work about the city of Arles. It is stated in the sources that the artist attached great importance to this city. The artist showed the importance he gave to the city by making it the main subject in his works.

Conclusion: The impact of art on a city lies in its ability to transform that city from being a mere place into a universal narrative and aesthetic symbol. While cities become a source of inspiration for artists, artists reinterpret these cities with their creativity, giving them an artistic identity. In this process, the city goes beyond being a mere geographical or historical place, strengthens its cultural identity and becomes a timeless work by blending with the universal language of art. Artists transform daily life into an aesthetic experience by addressing cities in an emotional and sociological context and shape the cultural memory of cities. It is concluded that Van Gogh, with his works in this context, gave the city of Arles an artistic identity and carried the city far beyond its era and borders.